



BEZIRK HÖFE VORANSCHLAG 2016

181. ORDENTLICHE BEZIRKSGEMEINDE
MITTWOCH, 18. NOVEMBER 2015, 20.00 UHR
IN DER AULA DES SCHULHAUSES «WEID»
IN PFÄFFIKON

INHALTSVERZEICHNIS

Einladung zur Bezirksgemeinde/Traktandenliste	1
Bericht des Säckelmeisters zum Voranschlag 2016	3
Übersicht über die Bezirksrechnung	5
Laufende Rechnung	
- Zusammenzug der Laufenden Rechnung	6
- Artengliederung der Laufenden Rechnung	7
- Details der Laufenden Rechnung	12
Investitionsrechnung	
- Zusammenzug der Investitionsrechnung	23
- Artengliederung der Investitionsrechnung	23
- Details der Investitionsrechnung	24
Bericht und Antrag der Rechnungsprüfungskommission	25
Finanzplan	26
Investitionsplan	29
Grafiken und Kennzahlen	30
Sachgeschäft Etzelwerk-Übergangskonzession	34
Stellungnahme der Rechnungsprüfungskommission	36

EINLADUNG

BEZIRKSGEMEINDE VOM 18. NOVEMBER 2015

Traktanden

Anträge für Traktanden, die nicht der Urnenabstimmung unterliegen:

- 1) **Wahl der Stimmenzähler**
- 2) **Genehmigung des Voranschlages 2016 und Festsetzung des Steuerfusses**

Antrag des Bezirksrates:

- Die Bezirksgemeinde genehmigt den gedruckten Voranschlag für das Jahr 2016 mit einem Steuerfuss von 17%.

Anträge für Traktanden, die der Urnenabstimmung unterliegen:

- 3) **Erteilung einer Übergangskonzession an die SBB für die Ausnützung der Wasserkräfte der Sihl beim Etzel für den Zeitraum vom 13. Mai 2017 bis 31. Dezember 2022**

Die stimmberechtigten Höfnerinnen und Höfner werden zur Teilnahme an der Budgetgemeinde freundlich eingeladen.

Bezirksrat Höfe

Der Bezirksammann: Meinrad Kälin
Die Ratschreiberin: Esterelle Stocker



INFORMATIONEN

AMTSBESETZUNG



Bezirksrat

Austritt

Kälin Meinrad, Büeleggstrasse 10, 8835 Feusisberg	CVP	2016
Fumagalli Yolanda, Seestrasse 86, 8806 Bäch	SVP	2016
Steiner Mark, Seeblickstr. 6, 89834 Schindellegi, Säckelmeister	FDP	2016
Föllmi Diego, Inselweg 21b, 8640 Hurden	FDP	2018
Bättig Stefan, Sonnenpark 20d, 8808 Pfäffikon	CVP	2016
Helfenstein Stefan, Roosweidweg 5, 8832 Wollerau	SVP	2016
Tomaschett Guy, Floraweg 10, 8807 Freienbach	SP	2018

Bezirkskanzlei

Stocker Esterelle, Steinbruchweg 12, 8832 Wollerau, Ratschreiberin	2016
--	------

Bezirkskassieramt

Müller Christoph, Lindenhofweg 10, 8806 Bäch

Rechnungsprüfungskommission

Baumgartner Bruno, Riedgutsch 11a, 8832 Wollerau	2016
Tschäppeler Roland, Waldisbergweg 84, 8807 Freienbach	2016
Fuchs Christian, Etzelweidstrasse 22, 8834 Schindellegi	2016
Feldmann Otto, Rainstrasse 27, 8808 Pfäffikon	2016

BERICHT ZUM VORANSCHLAG 2016

Sehr geehrte Bürgerinnen und Bürger des Bezirks Höfe

Das Budget für 2016 rechnet mit Ausgaben von 41,4 Mio. CHF und Erträgen von gut 40,4 Mio. CHF in der Laufenden Rechnung sowie Investitionen von 0,4 Mio. CHF bei einem Bezirkssteuerfuss von 17%. Trotz einer Erhöhung des von 4,1 Mio. CHF auf neu 7,1 Mio. CHF erhöhten Betrages zur Entlastung der Kantonsfinanzen resultiert «nur» ein Aufwandüberschuss von knapp 0,9 Mio. CHF. Damit ist das strukturelle Defizit (=laufende Ausgaben müssen mit Schulden finanziert werden) beseitigt.

Höhere Erträge bei Steuern

Bei den Einnahmen ist das Budget geprägt durch steigende Steuereinnahmen. Dafür gibt es im Wesentlichen drei Gründe: Erstens wirkt sich die Steuerfusserhöhung um 2% nachhaltig auf die Erträge aus, diese hat das strukturelle Defizit wie geplant korrigiert. Zweitens wirkt die Steuergesetzrevision des Kantons auch beim Bezirk. Die höheren Vermögenssteuern spürt insbesondere auch der Bezirk Höfe mit zahlreichen vermögenden Bürgern. Drittens – und das ist das Erfreulichste – tendieren auch die ordentlichen Steuererträge wieder klar nach oben. Sowohl bei den natürlichen Personen als auch bei den Unternehmen dürfen wir aus der Erfahrung der letzten Jahre und aufgrund der wirtschaftlichen Aussichten weiter mit einem Wachstum rechnen. Dies ist bei den schwierigen Rahmenbedingungen (Frankenstärke, Neubaurmoratorium aufgrund des neuen

Raumplanungsgesetzes, schwaches Wirtschaftswachstum) eine sehr erfreuliche Entwicklung und spricht für die Attraktivität des Bezirks Höfe und seiner Gemeinden.

Aufwände mit wenigen Veränderungen

Die Aufwände für 2016 bleiben stabil und verändern sich um kaum nennenswerte Beträge. Ich möchte deshalb auf kleine aber inhaltlich interessante Veränderungen eingehen. Bei der Exekutive gibt es eine Verschiebung in der Verbuchung: Zur Verbesserung der Transparenz gegenüber den Bürgern werden nun sämtliche Amtsgehälter der Bezirksräte unter «Exekutive Bezirksbehörde» ausgewiesen. Bisher waren diese ressortgebunden. So fanden sich die Entschädigungen für den Schulpräsidenten etwa bei den Schulen, jene des Gewässers beim Gewässer etc. Wichtig ist, dass die Entschädigungen nicht verändert wurden, sondern lediglich der Verbuchungsort. Daneben gibt es im Bereich des Konkursamtes eine leichte Aufstockung der Ressourcen, da seit Jahren ein Anstieg der Konkursfälle zu verzeichnen ist und diese bisher trotz zahlreicher Überstunden nicht bewältigt werden konnten. Zuletzt gibt es bei der Bezirksverwaltung und beim Konkursamt eine neue Leitung, weshalb dort die Ausgaben einmalig leicht höher ausfallen. Dies ergibt sich aufgrund des Aufwands für Personalsuche, Entwicklung und Einarbeitung. Weiter hat der Bezirksrat

entschieden, im Sommer 2016 eine Parkplatzbewirtschaftung bei allen Bezirksliegenschaften einzuführen. Die entsprechenden Aufwände und Erträge finden sich in den entsprechenden Positionen bei den Liegenschaften. Um dem Projekt der Renovation des historischen Hauses «zwei Raben» auf der Insel Ufnau zum Durchbruch zu verhelfen, hat sich der Bezirksrat Höfe entschlossen, den Bezirksbürgern im Budget einen Betrag von CHF 500'000.00 zu beantragen.

Steuerkraftausgleich und Finanzplan

Eine grosse Belastung für den Bezirk und insbesondere für jeden Bezirksbürger ist die Erhöhung der Zahlungen für den Steuerkraftausgleich innerhalb des Kantons. Um die Kantonsfinanzen zu entlasten, haben sich Regierungsrat sowie die Gemeinwesen des Bezirkes Höfe darauf geeinigt, für zwei Jahre die Beiträge in den Steuerkraftausgleich massiv zu erhöhen. Insgesamt bezahlen die Höfner 2016 (und wohl auch 2017) 43,8 Mio. CHF in den Finanzausgleich, was einer Erhöhung von 18,9 Mio. CHF oder 75% entspricht. Beim Bezirk direkt sind dies 7,1 Mio. CHF, womit die Abschöpfung den maximal möglichen Betrag im Rahmen des geltenden Gesetzes erreicht hat. Die Erhöhung dieser Beiträge ermöglicht es dem Kanton, die eigenen Beiträge an die Empfängergemeinden zu senken und sich damit zu entlasten. Der Bezirk Höfe steht hinter diesem zeitlich auf zwei Jahre zu

begrenzenden Beitrag, um dem Kanton in dieser schwierigen Finanzlage zu helfen. Dies ist jedoch keine nachhaltige Lösung für die Finanzprobleme des Kantons und die Erwartung der Höfner Gemeinwesen ist klar, dass der Kantons- und Regierungsrat das Finanzproblem auf Ebene des Kantons löst. Es kann nicht sein, dass die Höfner Bürger eine solche Bürde tragen und die Standortattraktivität des Bezirkes unter Umständen Schaden nimmt – daran darf auch der Kanton kein Interesse haben, denn es profitieren alle Schwyzer Bürgerinnen und Bürger von einem finanzstarken und attraktiven Bezirk Höfe mit seinen Gemeinden!

Ich bitte Sie, dem Budget mit einem Aufwand von CHF 41'368'650.00, einem Ertrag von CHF 40'446'400.00 einem Aufwandüberschuss von CHF 922'250.00 und Investitionen von CHF 365'000.00 und einem Steuerfuss von 17% einer Einheit an der Bezirksgemeinde vom 18. November 2015 in der Aula der Schulanlage Weid in Pfäffikon zuzustimmen.

Schindellegi, 13. Oktober 2015



Mark Steiner; Säckelmeister
Bezirk Höfe



ÜBERSICHT

ÜBERSICHT BEZIRKSRECHNUNG

Ergebnisse	Voranschlag 2016		Voranschlag 2015		Rechnung 2014	
Laufende Rechnung						
Total Aufwand	41'368'650		39'240'450		37'213'977	
Total Ertrag		40'446'400		36'769'950		34'545'786
Aufwandüberschuss		922'250		2'470'500		2'668'191
Investitionsrechnung						
Total Ausgaben	365'000		296'900		172'762	
Nettoinvestitionen		365'000		296'900		172'762
Finanzierung						
Nettoinvestitionen	365'000		296'900		172'762	
Abschreibungen		2'402'000		2'674'350		2'701'762
Aufwandüberschuss Laufende Rechnung	922'250		2'470'500		2'668'191	
Finanzierungsfehlbetrag				93'050		139'191
Finanzierungsüberschuss	1'114'750					
Selbstfinanzierungsgrad		405%		69%		19%

LAUFENDE RECHNUNG

LAUFENDE RECHNUNG NACH DIENSTABTEILUNGEN

Laufende Rechnung (nach Dienstabteilungen)		Voranschlag 2016		Voranschlag 2015		Rechnung 2014	
		Aufwand	Ertrag	Aufwand	Ertrag	Aufwand	Ertrag
0	ALLGEMEINE VERWALTUNG	1'896'600	608'450	1'789'500	573'700	2'043'133	511'239
	Saldo		1'288'150		1'215'800		1'531'894
1	ÖFFENTLICHE SICHERHEIT	9'065'200	7'089'700	8'664'500	6'625'900	8'241'211	7'167'915
	Saldo		1'975'500		2'038'600		1'073'296
2	BILDUNG	17'344'700	2'101'250	18'075'050	1'993'450	17'560'869	2'277'388
	Saldo		15'243'450		16'081'600		15'283'480
3	KULTUR UND FREIZEIT	595'000	0	225'000	0	54'193	0
	Saldo		595'000		225'000		54'193
4	GESUNDHEIT	890'700	0	1'039'350	0	972'804	0
	Saldo		890'700		1'039'350		972'804
5	SOZIALE WOHLFAHRT	106'300	0	105'800	0	77'767	0
	Saldo		106'300		105'800		77'767
6	VERKEHR	2'481'200	0	3'106'000	0	2'369'810	0
	Saldo		2'481'200		3'106'000		2'369'810
7	UMWELT U. RAUMORDNUNG	499'600	102'900	563'000	101'000	366'593	98'673
	Saldo		396'700		462'000		267'920
8	VOLKSWIRTSCHAFT	265'750	192'500	299'150	205'000	230'104	178'162
	Saldo		73'250		94'150		51'942
9	FINANZEN UND STEUERN	8'223'600	30'351'600	5'373'100	27'270'900	5'297'496	24'312'409
	Saldo	22'128'000		21'897'800		19'014'913	
	Total Aufwand	41'368'650		39'240'450		37'213'977	
	Total Ertrag		40'446'400		36'769'950		34'545'786
	Aufwandüberschuss		922'250		2'470'500		2'668'191

LAUFENDE RECHNUNG NACH ARTEN

Laufende Rechnung (nach Arten)		Voranschlag 2016		Voranschlag 2015		Rechnung 2014	
		Aufwand	Ertrag	Aufwand	Ertrag	Aufwand	Ertrag
3	AUFWAND	41'368'650		39'240'450		37'213'977	
30	PERSONALAUFWAND	18'908'600		18'531'650		18'321'022	
300	Behörden, Kommissionen	266'700		251'300		242'250	
301	Besoldungen Verwaltungs- u. Betriebspersonal	7'110'450		6'842'600		6'714'555	
302	Besoldungen Lehrkräfte	8'296'150		8'249'650		8'285'800	
303	Sozialversicherungsbeiträge	1'244'150		1'195'150		1'190'755	
304	Personalversicherungsbeiträge	1'425'400		1'455'650		1'378'745	
305	Unfall- und Krankenversicherungsbeiträge	244'000		223'750		226'074	
307	Rentenleistungen	82'350		108'100		103'190	
309	Übriger Personalaufwand	239'400		205'450		179'653	
31	SACHAUFWAND	6'255'600		6'576'650		5'950'846	
310	Büro- und Schulmaterialien, Drucksachen	694'450		681'500		625'475	
311	Mobilien, Maschinen, Geräte und EDV	191'200		143'350		239'551	
312	Wasser, Energie und Heizmaterialien	409'600		440'500		399'163	
313	Verbrauchsmaterialien	77'600		78'250		59'875	
314	Dienstleistungen Dritter für baulichen Unterhalt	517'300		1'182'400		1'420'296	
315	Dienstleistungen Dritter für übrigen Unterhalt	1'652'450		1'545'300		843'405	
316	Mieten und Benützungskosten	154'300		159'600		150'358	
317	Spesenentschädigungen	484'900		438'800		407'131	
318	Dienstleistungen und Honorare	2'050'700		1'880'650		1'783'631	
319	Übriger Sachaufwand	23'100		26'300		21'960	
32	PASSIVZINSEN	415'000		540'000		545'514	
321	Kurzfristige Schulden	40'000		55'000		35'994	
322	Mittel- und langfristige Schulden	195'000		280'000		289'746	
329	Übrige Zinsen	180'000		205'000		219'775	
33	ABSCHREIBUNGEN	2'713'000		2'959'350		2'942'327	
330	Finanzvermögen	311'000		285'000		240'565	
331	Verwaltungsvermögen, ordentl. Abschreibungen	2'402'000		2'674'350		2'701'762	
34	FINANZAUSGLEICH	7'130'500		4'132'800		4'167'500	
342	Finanzausgleich	7'130'500		4'132'800		4'167'500	
35	ENTSCHÄDIGUNGEN AN GEMEINWESEN	411'000		433'000		401'214	
351	Kanton	140'000		140'000		86'351	
352	Gemeinden	271'000		293'000		314'863	
36	BEITRÄGE	4'708'350		5'186'850		4'060'254	
361	Kanton	3'156'200		3'890'000		2'999'051	
362	Gemeinden	180'400		157'300		188'752	
364	Gemischtwirtschaftliche Unternehmungen	664'000		790'000		705'963	
365	Private Institutionen	707'750		349'550		166'488	

LAUFENDE RECHNUNG

FORTSETZUNG LAUFENDE RECHNUNG NACH ARTEN

Laufende Rechnung (nach Arten)		Voranschlag 2016		Voranschlag 2015		Rechnung 2014	
		Aufwand	Ertrag	Aufwand	Ertrag	Aufwand	Ertrag
39	INTERNE VERRECHNUNGEN	826'600		880'150		825'300	
390	Anteil Personalaufwand	445'450		397'650		380'400	
391	Anteil Sachaufwand	186'150		202'500		155'150	
393	Anteil Kapitalzinsen	195'000		280'000		289'750	
4	ERTRAG		40'446'400		36'769'950		34'545'786
40	STEUERN		27'527'000		24'236'000		21'283'791
400	Einkommens- und Vermögenssteuern		24'276'000		21'481'000		18'149'803
401	Ertrags- und Kapitalsteuern		3'251'000		2'755'000		3'133'987
42	VERMÖGENSERTRÄGE		1'212'000		927'000		915'195
420	Banken		2'000		2'000		3'430
421	Guthaben		10'000		25'000		11'765
426	Beteiligungen Verwaltungsvermögen		1'200'000		900'000		900'000
43	ENTGELTE		8'022'900		7'352'900		8'374'893
431	Gebühren für Amtshandlungen		5'530'500		5'165'500		5'625'792
434	Andere Benützungsgebühren, Dienstleistungen		422'100		313'000		452'218
435	Verkäufe		120'000		135'000		113'317
436	Rückerstattungen		725'300		639'400		924'042
437	Bussen		1'225'000		1'100'000		1'259'525
44	ANTEILE U. BEITR. OHNE ZWECKBINDUNG		1'057'600		1'567'900		1'423'125
441	Grundstückgewinnsteuern		1'057'600		1'567'900		1'423'125
45	RÜCKERSTATTUNGEN V. GEMEINWESEN		301'700		306'900		199'536
452	Gemeinden		301'700		306'900		199'536
46	BEITRÄGE FÜR EIGENE RECHNUNG		1'498'600		1'499'100		1'523'946
461	Kanton		1'426'100		1'429'100		1'459'100
464	Übrige Anstalten		72'500		70'000		64'846
49	INTERNE VERRECHNUNGEN		826'600		880'150		825'300
490	Aufteilung Personalaufwand		445'450		397'650		380'400
491	Aufteilung Sachaufwand		186'150		202'500		155'150
493	Aufteilung Kapitalzinsen		195'000		280'000		289'750
	Total Aufwand	41'368'650		39'240'450		37'213'977	
	Total Ertrag		40'446'400		36'769'950		34'545'786
	Aufwandüberschuss		922'250		2'470'500		2'668'191

BEMERKUNGEN

BEMERKUNGEN ZU EINZELNEN POSITIONEN DES VORANSCHLAGES 2016

Allgemeine Anmerkungen:

■ **Einwohner per 31.12.2014**
= 27'977 (+113)

■ **Ordentliche Abschreibungen**

Bauten und Anlagen	8 %
Mobilien und Maschinen	20 %
Investitionsbeiträge	25 %

■ **Teuerung inkl. Reallohnerhöhung**

Budgetiert mit	1.5 %
im Finanzplan mit	2 %

■ **Baukostenindex**

Budgetiert im	
Finanzplan mit	2 %

0 Allgemeine Verwaltung

- 011.310 Wahljahr somit mehr Aufwände, Sachgeschäft Verlängerung Einzelwerkkonzession
- 012.300 Aenderung der Verbuchungspraxis, Amtsgehälter und Entschädigungen von Bezirksratsmitgliedern neu vollständig in diesem Konto (Entlastung bei Entschädigungen Schlichtungsstelle, Schulverwaltung, Gewässer und Viehausstellung)
- 012.317 Spesen Bezirksratsmitglieder
- 012.318 höhere Kosten aufgrund von Wahljahr
- 020.301 Einarbeitung neuer Ratschreiber/in und EDV-Verantwortliche/r, Dienstjubiläen
- 020.309 Personalinserte Verwaltung
- 060.309 Personalinserte Pensionierung Hauswart
- 060.311 Anschaffung neue Frankiermaschine infolge Abstellung Swisscom Analoganschlüsse, Anschaffung und Installation Parkuhr für Parkplatzbewirtschaftung (Einführung auf 1.8.2016 geplant).
- 060.314 Erneuerung Schliessanlage, Sicherung Fenster Archiv, Fenster allgemein Reparatur, Eingangstüren Sicherheit nachrüsten
- 060.434 Ertrag aus Parkplatzgebühren (Einführung auf 1.8.2016 geplant)
- 061.434 Ertrag aus Parkplatzgebühren (Einführung auf 1.8.2016 geplant)

1 Öffentliche Sicherheit

- 101.301 Notariat: Wechsel von MA von EDV-GB zu Notariat als Ablösung für spätere Pensionierung Notar-Stv., Konkursamt: Aufstockung Personal infolge hoher Arbeitslast, Uebergang von jetzigem Leiter zu neuer Führung, EDV-GB Anstellungen werden im Bereich Modul Belegintegration weitergeführt
- 101.318 höhere Kosten infolge höhere Anzahl Konkurse
- 103.318 Kosten im Budget angepasst
- 121.309 berufsspezifische Ausbildung von Staatsanwälten Masterkurs in Forensik
- 121.311 Erweiterung Software Tribuna mit Open Justizia, GU Online, OBV
- 121.315 Ersatz Computer (ev. bereits Ende 2015)
- 121.318 höhere Betriebskosten, Pauschalentschädigung KAPO Schwyz
- 121.330 höhere Forderungen die nicht eingetrieben werden können
- 122.315 Ersatz Computer (ev. bereits Ende 2015)
- 122.318 leicht höhere Kosten (Gutachten, Expertisen)

2 Bildung (Schulbetrieb)

- Total 558 (563) Schüler/Innen Stand September 2015
Leutschen 150 (145), Riedmatt 207 (213), Weid 201 (205)
- 211.304 Wegfall Sanierungsbeitrag aus dem Jahr 2015
- 211.315 Ersatzinvestitionen wie SEB Elektrik Schülerkasten, Nähmaschinen, Kreissäge, Matten für Turnhalle, Revision von Turnhallengeräten, Beamerlampen & Unterhalt EDV, Weiterführung Umstellung EDV-Installation für Schulzimmerpräsentation, Tablets, Verstärkung WLAN Netz, EDV Verkabelung Altbau Riedmatt

BEMERKUNGEN

- 211.352 Schulgelder Rückgang infolge Integration in Talent- & Sportklasse
- 211.452 Beiträge für externe Schüler an Worktime/Schooltime
- 218.317 massive Mehrnutzung Mittagstisch
- 218.436 Anpassung Ertrag Kosten Mittagstisch
- 219.301 Aufstockung Stellenpensum Schulverwaltung
- 220.361 Schüler aus dem Bezirk in externer Sonderbeschulung

2 Bildung (Schulhäuser)

- 240.314 Unterhalt für Riedmatt, Ersatz Mutteruhr (Alter), Reparatur Eingangs- und Durchgangstüre Altbau Nord/Süd, Expertisekosten für undichte Treppe Gemeinde/Bezirk
- 240.315 Ersatz Steuerung Lüftung/Klima, Ersatz Geschirrspüler Office, Aktivboxensystem Ergänzung Schulzimmer, Revision Feuerlöscher, ordentliche Service an Maschinen und Geräten
- 240.434 Zusätzlicher Ertrag aus Parkplatzgebühren (Einführung auf 1.8.2016 geplant)
- 241.311 Anschaffung zwei Parkuhren für Parkplatzbewirtschaftung inkl. deren Installation (Einführung auf 1.8.2016 geplant)
- 241.434 Zusätzlicher Ertrag aus Parkplatzgebühren (Einführung auf 1.8.2016 geplant)
- 243.309 Personalausbildungskosten Hauswartung
- 243.311 Anschaffung zwei Parkuhren für Parkplatzbewirtschaftung inkl. deren Installation (Einführung auf 1.8.2016 geplant), Sitzbänke Pausenplatz
- 243.314 Umbau Storensteuerungen, Turnhalle Wände streichen, Ersatz Frequenzumformer Lifte, Ersatz Wärmetauscher
- 243.315 Rechner für Technik & Türschliessung (Software & PC 10 Jahre alt)
- 243.434 Zusätzlicher Ertrag aus Parkplatzgebühren (Einführung auf 1.8.2016 geplant)
- 244.314 Planungskosten für ein langfristiges Gebäudemanagementkonzept bzw. Gebäudenutzung der Schulliegenschaften

3 Kultur und Freizeit

- 300.365 Fr. 50'000.– ordentlicher jährlicher Beitrag an Vereine, Fr. 10'000.– an Genossenschaft Hoch-Etzel für Sanierung, Fr. 10'000.– an Genossenschaft Rossberg Sanierung Dach, Fr. 15'000.– an Tierpark Goldau Projekt Bienenhaus, Fr. 500'000.– an Restaurierung Haus zu den zwei Raben auf der Insel Ufnau.

4 Gesundheit

492.364 bessere Auslastung zu Gunsten Ertrag Rettungsdienst

6 Verkehr

650.361 Anteil an Defizitbeitrag (konz. Transportunternehmen und Tarifverbund Höfe)

7 Umwelt und Raumordnung

750.315 Anteil an E-Government Projekt eBaubewilligung.sz

750.331 Auswirkungen aus Projekten Hochwasserschutz Staldenbach und Sarenbach Revitalisierung mit Hochwasserschutz

770.318 Zusatzbeitrag Fr. 25'000.– an LEK-Projekt «Umgang mit invasiven Neophyten»

8 Volkswirtschaft

802 Minderaufwendungen Auffuhr Holstein- & Redholstein Kühe alle 2 Jahre

863.318 Aufwendungen im Zusammenhang mit Neukonzessionierung Etselwerk AG

9 Finanzen und Steuern

900 Bezirkssteuerfuss: weiterhin bei 17%, Erfreuliche Entwicklung aus Steuergesetzteilrevision Herbst 2014, Budget anhand Hochrechnung Steuereinnahmen August 2015, Nachträge aus Vorjahren wieder leicht erhöht

900.315 Anteil an E-Government Projekt eSteuern.sz

920.342 vorübergehende höhere Beitragsleistung an den Finanzausgleich

931.441 Auswirkung der Steuergesetzteilrevision Herbst 2014 in Bezug auf Verteilung des Ertrages aus der Grundstückgewinnsteuer

940.322 Dank höheren Steuereinnahmen bessere Liquidität und somit Rückzahlung von Darlehen anstatt Erneuerung und Aufnahme von Schulden

940.426 höhere Dividende aus Aktien der EW Höfe AG

LAUFENDE RECHNUNG

LAUFENDE RECHNUNG NACH DIENSTBEREICHEN

Laufende Rechnung (nach Dienstbereichen)		Voranschlag 2016		Voranschlag 2015		Rechnung 2014	
		Aufwand	Ertrag	Aufwand	Ertrag	Aufwand	Ertrag
0	ALLGEMEINE VERWALTUNG	1'896'600	608'450	1'789'500	573'700	2'043'133	511'239
	Saldo		1'288'150		1'215'800		1'531'894
11	LEGISLATIVE / BEZIRKSVERSAMMLUNG	86'400		74'000		76'070	
	Saldo		86'400		74'000		76'070
300	Entschädigungen, Tag- und Sitzungsgelder	8'800		8'000		8'000	
310	Drucksachen, Bezirksrechnung/-budget	42'700		30'000		33'556	
317	Spesenentschädigungen	1'200		1'000		1'136	
318	Dienstleistungen, Honorare	26'200		26'000		25'901	
319	Übriger Sachaufwand	7'500		9'000		7'477	
12	EXEKUTIVE / BEZIRKSBEHÖRDE	206'600	8'000	164'500	8'000	166'965	8'000
	Saldo		198'600		156'500		158'965
300	Entschädigungen, Tag- und Sitzungsgelder	172'000		140'000		139'200	
303	Arbeitgeberbeiträge AHV/IV/EO/ALV/FAK	13'600		10'500		9'727	
305	Unfallversicherung					282	
317	Spesenentschädigungen	3'500		500		415	
318	Dienstleistungen, Ehrenkosten, Honorare	17'500		13'500		17'342	
436	Rückerstattungen		8'000		8'000		8'000
20	BEZIRKSVERWALTUNG	702'050	224'700	621'600	191'500	609'532	182'214
	Saldo		477'350		430'100		427'319
301	Besoldungen	481'000		410'000		407'681	
303	Arbeitgeberbeiträge AHV/IV/EO/ALV/FAK	38'000		32'500		33'674	
304	Arbeitgeberbeiträge Pensionskasse	55'200		47'000		48'120	
305	Arbeitgeberbeitr. Unfall-/Krankenversicherung	7'600		6'200		6'417	
309	Übriger Personalaufwand	8'600		3'600		904	
310	Büromat., Drucksachen, Fachliteratur, Inserate	8'000		8'000		5'656	
311	Anschaffung Mobilien, Maschinen und EDV					4'638	
315	Unterhalt Mobilien, Maschinen und EDV	17'100		26'100		8'933	
316	Mieten, Benützungskosten, Leasing	1'700		1'700		2'160	
317	Weg- & Spesenentschädigungen	1'000		500		510	
318	Verwaltungskosten	53'450		53'500		59'689	
390	Interne Verrechnung Personal	20'000		20'950		21'500	
391	Interne Verrechnung Sachaufwand	10'400		11'550		9'650	
431	Gebühren für Amtshandlungen		500		500		206
436	Rückerstattungen		1'000		1'000		2'308
490	Interne Verrechnung Personal		223'200		190'000		179'700

Laufende Rechnung (nach Dienstbereichen)		Voranschlag 2016		Voranschlag 2015		Rechnung 2014	
		Aufwand	Ertrag	Aufwand	Ertrag	Aufwand	Ertrag
60	VERWALTUNGLIEGENSCHAFT ROOSSTR.	360'650	250'850	313'400	261'400	563'971	213'890
	Saldo		109'800		52'000		350'081
301	Besoldungen	90'000		89'900		79'697	
303	Arbeitgeberbeiträge AHV/IV/EO/ALV/FAK	7'200		7'100		6'439	
304	Arbeitgeberbeiträge Pensionskasse	10'250		10'100		9'123	
305	Arbeitgeberbeitr. Unfall-/Krankenversicherung	1'500		1'350		1'283	
309	Übriger Personalaufwand	5'100		1'050		1'489	
311	Anschaffung Mobiliar, Maschinen u. Geräte	22'000		1'000			
312	Wasser, Energie und Heizmaterial	42'000		47'000		37'785	
313	Verbrauchs- und Reinigungsmaterial	5'200		5'150		4'856	
314	Baulicher Unterhalt	120'600		95'100		375'788	
315	Unterhalt Mobiliar, Maschinen, Geräte u. EDV	40'550		42'650		35'829	
317	Weg- und Spesenentschädigungen	500		500		187	
318	Verwaltungskosten	6'750		7'400		6'535	
390	Interne Verrechnungen Personal	9'000		5'100		4'960	
434	Benützungsgebühren		2'200				
436	Rückerstattungen		4'000		4'000		4'340
490	Interne Verrechnungen Personal		123'050		114'600		102'550
491	Interne Verrechnungen Sachaufwand		121'600		142'800		107'000
61	VERW.-LIEGENSCHAFT BAHNHOFSTR.	540'900	124'900	616'000	112'800	626'594	107'135
	Saldo		416'000		503'200		519'459
301	Besoldung	40'500		39'600		44'504	
303	Arbeitgeberbeiträge AHV/IV/EO/ALV/FAK	3'250		3'150		3'596	
304	Arbeitgeberbeiträge Pensionskasse	4'700		3'300		3'997	
305	Arbeitgeberbeitr. Unfall-/Krankenversicherung	650		800		717	
309	Übriger Personalaufwand	1'150		1'150		1'233	
311	Anschaffung Mobiliar, Maschinen u. Geräte	500		500		114	
312	Wasser, Energie und Heizmaterial	7'000		7'250		11'130	
313	Verbrauchs- und Reinigungsmaterial	3'400		3'100		2'650	
314	Baulicher Unterhalt	33'900		67'750		24'726	
315	Unterhalt Mobiliar, Maschinen, Geräte u. EDV	17'500		19'700		14'097	
317	Weg- und Spesenentschädigung	500		500		54	
318	Verwaltungskosten	1'750		1'900		10'616	
331	Ordentliche Abschreibung	383'900		417'300		454'000	
390	Interne Verrechnung Personal	9'000		5'100		4'960	
393	Kapitalzinsen	33'200		44'900		50'200	
434	Benützungsgebühren		1'100				
436	Rückerstattungen		1'000		1'000		485
490	Interne Verrechnung Personal		58'250		52'100		58'500
491	Interne Verrechnung Sachaufwand		64'550		59'700		48'150

LAUFENDE RECHNUNG

FORTSETZUNG LAUFENDE RECHNUNG NACH DIENSTBEREICHEN

Laufende Rechnung (nach Dienstbereichen)		Voranschlag 2016		Voranschlag 2015		Rechnung 2014	
		Aufwand	Ertrag	Aufwand	Ertrag	Aufwand	Ertrag
1	ÖFFENTLICHE SICHERHEIT	9'065'200	7'089'700	8'664'500	6'625'900	8'241'211	7'167'915
	Saldo		1'975'500		2'038'600		1'073'296
101	NOTARIAT, GRUNDBUCH-/KONKURSWESEN	2'801'500	2'753'000	2'640'700	2'719'000	2'568'507	2'659'828
	Saldo		48'500	78'300		91'321	
301	Besoldungen	1'825'800		1'686'500		1'641'750	
303	Arbeitgeberbeiträge AHV/IV/EO/ALV/FAK	144'950		133'400		128'022	
304	Arbeitgeberbeiträge Pensionskasse	170'800		163'000		161'424	
305	Arbeitgeberbeitr. Unfall-/Krankenversicherung	29'300		25'350		24'346	
309	Übriger Personalaufwand	31'950		36'650		13'525	
310	Büromat., Drucksachen, Fachliteratur, Inserate	39'500		39'500		30'502	
311	Anschaffung Mobiliar, Maschinen und EDV	1'500				62'595	
315	Unterhalt Mobiliar, Maschinen und EDV	47'200		48'200		29'285	
316	Mieten und Benützungskosten	16'700		17'600		15'260	
317	Weg- & Spesenentschädigungen	4'200		3'200		2'063	
318	Verwaltungskosten	225'100		209'900		230'547	
319	Übriger Sachaufwand	3'400		3'400		1'920	
330	Abschreibungen	75'000		75'000		65'619	
390	Interne Verrechnung Personal	126'850		127'900		110'750	
391	Interne Verrechnung Sachaufwand	59'250		71'100		50'900	
431	Gebühren für Amtshandlungen		2'725'000		2'700'000		2'605'030
436	Rückerstattungen		28'000		19'000		54'798
102	GRUNDBUCHBEREINIGUNG	10'000		10'000		6'611	
	Saldo		10'000		10'000		6'611
318	Dienstleistungen Dritter	10'000		10'000		6'611	
103	BETREIBUNGSWESEN	986'950	925'000	973'400	860'000	994'585	994'585
	Saldo		61'950		113'400	0	
301	Besoldungen	642'500		663'800		630'946	
303	Arbeitgeberbeiträge AHV/IV/EO/ALF/FAK	51'400		51'800		50'209	
304	Arbeitgeberbeiträge Pensionskasse	49'900		53'800		51'137	
305	Arbeitgeberbeitr. Unfall-/Krankenversicherung	10'400		8'500		9'812	
309	Übriger Personalaufwand	8'400		10'000		19'700	
310	Büromaterial, Drucksachen, Fachliteratur	8'000		15'000		8'336	
311	Anschaffung Mobiliar, Maschinen und EDV			2'000		36'935	
315	Unterhalt Mobiliar, Maschinen und EDV	31'750		30'000		12'894	
316	Mieten, Benützungskosten, Leasing	3'500		3'500		3'489	
317	Weg- & Spesenentschädigungen	4'000		4'000		3'972	
318	Verwaltungskosten	107'500		75'000		106'691	
330	Abschreibungen	1'000				864	
390	Interne Verrechnung Personal	46'750		33'000		40'850	
391	Interne Verrechnung Sachaufwand	21'850		23'000		18'750	
431	Gebühren Amtshandlungen		915'000		850'000		901'136
436	Rückerstattungen		10'000		10'000		10'483
452	Rückerstattung von Gemeinwesen						82'967

Laufende Rechnung (nach Dienstbereichen)		Voranschlag 2016		Voranschlag 2015		Rechnung 2014	
		Aufwand	Ertrag	Aufwand	Ertrag	Aufwand	Ertrag
104	ERBSCHAFTSAMT	190'350	90'000	187'500	90'000	183'378	69'089
	Saldo		100'350		97'500		114'289
301	Besoldungen	113'200		110'000		119'390	
303	Arbeitgeberbeiträge AHV/IV/EO/ALV/FAK	9'100		8'700		9'557	
304	Arbeitgeberbeiträge Pensionskasse	4'400		4'200		5'717	
305	Arbeitgeberbeitr. Unfall-/Krankenversicherung	1'850		1'700		1'907	
309	Übriger Personalaufwand	2'200		1'800		1'383	
310	Büromaterial, Drucksachen, Fachliteratur	3'000		4'000		964	
315	Unterhalt Mobiliar, Maschinen und EDV	4'950		4'450		2'307	
316	Mieten, Benützungskosten, Leasing	4'000		3'900		3'888	
317	Weg- und Spesenentschädigungen	500		500		71	
318	Verwaltungskosten	32'500		32'500		21'193	
390	Interne Verrechnung Personal	10'000		10'150		11'650	
391	Interne Verrechnung Sachaufwand	4'650		5'600		5'350	
431	Gebühren für Amtshandlungen		60'000		60'000		51'697
436	Rückerstattungen		30'000		30'000		17'392
105	MIETWESEN SCHLICHTUNGSSTELLE	110'100		107'800		106'932	393
	Saldo		110'100		107'800		106'539
300	Entschädigungen, Tag- und Sitzungsgelder	20'000		24'000		23'425	
301	Besoldungen	56'400		54'500		58'111	
303	Arbeitgeberbeiträge AHV/IV/EO/ALV/FAK	5'400		5'900		5'455	
304	Arbeitgeberbeiträge Pensionskasse	5'750		6'000		6'801	
305	Arbeitgeberbeitr. Unfall-/Krankenversicherung	900		850		810	
309	Übriger Personalaufwand	4'500		2'000		1'085	
310	Büromaterial, Drucksachen, Fachliteratur	1'500		1'500		455	
311	Anschaffung Mobiliar, Maschinen und EDV			1'000			
315	Unterhalt Mobiliar, Maschinen und EDV	3'950		3'950		1'109	
316	Mieten, Benützungskosten, Leasing	850		850			
317	Weg- & Spesenentschädigungen	500		500		405	
318	Verwaltungskosten	1'500		1'500		776	
390	Interne Verrechnung Personal	5'200		3'350		5'850	
391	Interne Verrechnung Sachaufwand	3'650		1'900		2'650	
436	Rückerstattungen						393
121	STAATSANWALTSCHAFT HOEFE-EINSIEDELN	2'918'450	2'554'100	2'738'800	2'291'200	2'557'712	2'505'139
	Saldo		364'350		447'600		52'572
301	Besoldungen	1'316'600		1'316'800		1'298'334	
303	Arbeitgeberbeiträge AHV/IV/EO/ALV/FAK	105'000		104'000		101'822	
304	Arbeitgeberbeiträge Pensionskasse	110'800		106'500		105'444	
305	Arbeitgeberbeitr. Unfall-/Krankenversicherung	21'100		19'750		19'905	
309	Übriger Personalaufwand	41'300		24'300		22'171	
310	Büromaterial, Drucksachen, Fachliteratur	28'000		28'000		18'923	
311	Anschaffung Mobiliar, Maschinen und EDV	50'000		38'000		5'160	
315	Unterhalt Mobiliar, Maschinen und EDV	82'150		76'150		25'704	
316	Mieten, Benützungskosten, Leasing	9'200		9'200		9'150	
317	Weg- & Spesenentschädigungen	32'700		35'000		34'279	
318	Verwaltungskosten	814'300		701'100		678'037	
330	Abschreibungen	170'000		150'000		114'281	
390	Interne Verrechnung Personal	87'350		83'800		86'000	
391	Interne Verrechnung Sachaufwand	49'950		46'200		38'500	
431	Gebühren für Amtshandlungen		1'125'000		950'000		1'169'164
436	Rückerstattungen		25'000		26'000		51'180
437	Bussen		1'225'000		1'100'000		1'259'525
452	Rückerstattung von Gemeinwesen		179'100		215'200		25'270

LAUFENDE RECHNUNG

FORTSETZUNG LAUFENDE RECHNUNG NACH DIENSTBEREICHEN

Laufende Rechnung (nach Dienstbereichen)		Voranschlag 2016		Voranschlag 2015		Rechnung 2014	
		Aufwand	Ertrag	Aufwand	Ertrag	Aufwand	Ertrag
122	BEZIRKSGERICHT	1'853'850	705'000	1'812'300	604'000	1'713'922	904'611
	Saldo		1'148'850		1'208'300		809'311
300	Entschädigungen, Tag- und Sitzungsgelder	12'000		12'000		6'100	
301	Besoldungen	1'246'100		1'215'300		1'173'468	
303	Arbeitgeberbeiträge AHV/IV/EO/ALV/FAK	99'700		96'100		93'047	
304	Arbeitgeberbeiträge Pensionskasse	114'700		105'700		104'599	
305	Arbeitgeberbeitr. Unfall-/Krankenversicherung	19'950		18'300		17'509	
309	Übriger Personalaufwand	10'000		10'000		13'362	
310	Büromaterial, Drucksachen, Fachliteratur	30'000		30'000		28'393	
311	Anschaffung Mobiliar, Maschinen und EDV	6'000		6'000		38'773	
315	Unterhalt Mobiliar, Maschinen und EDV	64'550		64'550		22'896	
316	Mieten, Benützungskosten, Leasing	2'600		2'600		2'540	
317	Weg- & Spesenentschädigungen	1'500		1'500		1'168	
318	Verwaltungskosten	139'000		135'000		118'566	
390	Interne Verrechnung Personal	73'450		74'050		64'150	
391	Interne Verrechnung Sachaufwand	34'300		41'200		29'350	
431	Gebühren für Amtshandlungen		700'000		600'000		893'575
436	Rückerstattungen		5'000		4'000		11'036
130	STRAFVOLLZUG	190'000	62'600	190'000	61'700	105'565	34'269
	Saldo		127'400		128'300		71'295
318	Strafvollzugskosten extern	50'000		50'000		19'214	
351	Strafvollzugskosten Kanton	140'000		140'000		86'351	
452	Rückerstattung von Gemeinwesen		62'600		61'700		34'269
140	SCHADENWEHR	4'000		4'000		4'000	
	Saldo		4'000		4'000		4'000
365	Beitrag Bezirks-Feuerwehrverband Höfe	4'000		4'000		4'000	
2	BILDUNG	17'344'700	2'101'250	18'075'050	1'993'450	17'560'869	2'277'388
	Saldo		15'243'450		16'081'600		15'283'480
211	SEKUNDARSTUFE I	11'981'050	1'807'000	12'031'250	1'760'000	11'481'162	1'918'667
	Saldo		10'174'050		10'271'250		9'562'496
301	Besoldung Verwaltungspersonal	108'400		107'100		113'297	
302	Besoldung Lehrkräfte	8'246'500		8'200'000		8'236'228	
303	Arbeitgeberbeiträge AHV/IV/EO/ALV/FAK	669'000		647'000		653'223	
304	Arbeitgeberbeiträge Pensionskasse	780'000		842'000		771'412	
305	Arbeitgeberbeitr. Unfall-/Krankenversicherung	132'000		123'000		125'653	
307	Rentenleistungen	80'000		80'000		66'920	
309	Übriger Personalaufwand	68'550		67'150		68'932	
310	Lehrmittel und Schulmaterial	460'750		459'000		444'411	
311	Anschaffung Mobiliar, Maschinen u. Geräte	29'200		46'850		51'454	
315	Unterhalt Mobiliar, Maschinen, Geräte u. EDV	1'132'050		1'155'550		654'310	
316	Mieten und Benützungskosten	32'500		31'800		32'106	
317	Schulreisen, Lager und Exkursionen	190'900		195'600		158'008	
318	Dienstleistungen, Honorare, Telefon, Porto	6'200		6'200		7'107	
352	Schulgelder	45'000		70'000		98'103	
436	Rückerstattungen		320'900		300'900		402'537
452	Beiträge von Gemeinden		60'000		30'000		57'030
461	Kantonsbeiträge		1'426'100		1'429'100		1'459'100

Laufende Rechnung (nach Dienstbereichen)		Voranschlag 2016		Voranschlag 2015		Rechnung 2014	
		Aufwand	Ertrag	Aufwand	Ertrag	Aufwand	Ertrag
218	ALLGEMEINE SCHULDIENTSTE	452'700	137'000	411'200	82'000	422'081	120'506
	Saldo		315'700		329'200		301'576
301	Besoldungen	93'700		98'000		108'436	
303	Arbeitgeberbeiträge AHV/IV/EO/ALV/FAK	7'500		7'850		8'761	
304	Arbeitgeberbeiträge Pensionskasse	5'700		11'000		11'011	
305	Arbeitgeberbeitr. Unfall-/Krankenversicherung	1'500		1'600		1'747	
309	Übriger Personalaufwand	3'600		2'500			
310	Büromat., Drucksachen, Fachliteratur, Inserate	43'500		43'000		33'403	
315	Unterhalt Mobiliar, Maschinen und EDV	1'000					
317	Schülerverpflegung, Spesenentschädigung	223'600		176'200		189'430	
318	Schülertransporte, Verwaltungskosten	72'600		71'050		69'293	
436	Elternbeitr. Schülerverpf., Rückerstattungen		137'000		82'000		120'506
219	SCHULVERWALTUNG	636'000	15'000	621'700	15'000	591'769	15'055
	Saldo		621'000		606'700		576'714
300	Entschädigungen, Tag- und Sitzungsgelder	39'000		47'000		48'650	
301	Besoldung Schulverwaltung	373'900		341'200		344'411	
302	Besoldung Schulleitung	49'650		49'650		49'572	
303	Arbeitgeberbeiträge AHV/IV/EO/ALV/FAK	32'150		30'700		29'007	
304	Arbeitgeberbeiträge Pensionskasse	45'600		39'500		39'126	
305	Arbeitgeberbeitr. Unfall-/Krankenversicherung	5'550		5'200		4'823	
309	Übriger Personalaufwand, Inserate	26'400		25'900		23'278	
310	Büromaterial und Drucksachen	26'500		20'500		18'808	
311	Anschaffung Mobiliar, Maschinen und EDV	4'000		4'000		9'611	
315	Unterhalt Mobiliar, Maschinen und EDV	17'850		33'250		17'242	
316	Mieten, Benützungskosten, Leasing	2'400		2'600		2'395	
317	Weg- & Spesenentschädigungen	5'000		3'700		3'042	
318	Verwaltungskosten, Honorare	8'000		18'500		1'804	
436	Rückerstattungen		15'000		15'000		15'055
220	SONDERSCHULEN	475'000	475'000	484'000	484'000	472'692	472'692
361	Beiträge an Kanton	475'000		484'000		472'692	
240	SCHULHAUS RIEDMATT WOLLERAU	898'900	41'500	852'400	39'500	1'248'832	70'534
	Saldo		857'400		812'900		1'178'298
301	Besoldungen	235'000		235'900		225'782	
303	Arbeitgeberbeiträge AHV/IV/EO/ALV/FAK	18'800		18'700		21'683	
304	Arbeitgeberbeiträge Pensionskasse	17'600		14'900		12'130	
305	Arbeitgeberbeitr. Unfall-/Krankenversicherung	3'800		3'550		3'559	
307	Rentenleistungen	2'350		28'100		36'270	
309	Übriger Personalaufwand	6'500		8'000		5'637	
311	Anschaffung Maschinen und Geräte	4'500		4'500		4'497	
312	Wasser, Energie und Heizmaterial	127'700		142'750		123'730	
313	Verbrauchs- und Reinigungsmaterial	22'200		22'200		16'782	
314	Baulicher Unterhalt	131'800		90'550		511'628	
315	Unterhalt Maschinen und Geräte	88'550		26'450		11'692	
317	Weg- & Spesenentschädigungen	500		500		145	
318	Verwaltungskosten	24'550		27'750		26'689	
331	Ordentliche Abschreibung	181'300		197'100		215'000	
390	Interne Verrechnungen Personal	18'050		10'250		9'910	
393	Kapitalzinsen	15'700		21'200		23'700	
434	Benützungsgebühren		9'500		7'500		7'410
436	Rückerstattungen		32'000		32'000		63'124

LAUFENDE RECHNUNG

FORTSETZUNG LAUFENDE RECHNUNG NACH DIENSTBEREICHEN

Laufende Rechnung (nach Dienstbereichen)		Voranschlag 2016		Voranschlag 2015		Rechnung 2014	
		Aufwand	Ertrag	Aufwand	Ertrag	Aufwand	Ertrag
241	SCHULHAUS LEUTSCHEN FREIENBACH	720'500	2'600	860'000	1'000	730'656	12'191
	Saldo		717'900		859'000		718'464
301	Besoldungen	146'500		147'400		143'092	
303	Arbeitgeberbeiträge AHV/IV/EO/ALV/FAK	11'800		11'800		10'992	
304	Arbeitgeberbeiträge Pensionskasse	16'900		16'850		16'869	
305	Arbeitgeberbeitr. Unfall-/Krankenversicherung	2'400		2'400		2'202	
309	Übriger Personalaufwand	4'500		2'000		1'413	
311	Anschaffung Maschinen und Geräte	33'500		1'500		1'609	
312	Wasser, Energie und Heizmaterial	70'900		74'000		62'751	
313	Verbrauchs- und Reinigungsmaterial	13'300		11'200		9'727	
314	Baulicher Unterhalt	30'000		182'550		55'528	
315	Unterhalt Maschinen und Geräte	12'600		2'600		374	
316	Mieten, Benützungskosten	80'000		85'000		78'290	
317	Weg- & Spesenentschädigungen	200		200		372	
318	Verwaltungskosten	10'500		13'750		12'127	
331	Ordentliche Abschreibung	247'950		269'500		293'000	
390	Interne Verrechnungen Personal	18'050		10'250		9'910	
393	Kapitalzinsen	21'400		29'000		32'400	
434	Benützungsgebühren		2'100		500		
436	Rückerstattungen		500		500		12'191
243	SCHULHAUS WEID PFAEFFIKON	2'080'550	98'150	2'814'500	95'950	2'613'676	140'436
	Saldo		1'982'400		2'718'550		2'473'240
301	Besoldungen	295'150		276'600		276'405	
303	Arbeitgeberbeiträge AHV/IV/EO/ALV/FAK	23'600		22'000		21'459	
304	Arbeitgeberbeiträge Pensionskasse	26'500		24'500		24'616	
305	Arbeitgeberbeitr. Unfall-/Krankenversicherung	4'750		4'450		4'290	
309	Übriger Personalaufwand	15'300		8'000		4'872	
311	Anschaffung Maschinen und Geräte	40'000		38'000		21'706	
312	Wasser, Energie und Heizmaterial	162'000		169'500		163'767	
313	Verbrauchs- und Reinigungsmaterial	26'200		26'200		18'840	
314	Baulicher Unterhalt	101'000		746'450		452'627	
315	Unterhalt Maschinen und Geräte	32'600		9'100		6'168	
317	Weg- & Spesenentschädigungen	1'000		1'000		1'606	
318	Verwaltungskosten	33'450		36'750		35'861	
331	Ordentliche Abschreibung	1'197'550		1'301'700		1'415'000	
390	Interne Verrechnungen Personal	18'050		10'250		9'910	
393	Kapitalzinsen	103'400		140'000		156'550	
434	Benützungsgebühren		47'200		45'000		44'260
436	Rückerstattungen		10'000		10'000		56'526
490	Interne Verrechnungen Personal		40'950		40'950		39'650
244	SCHULLIEGENSCHAFTEN	100'000					
	Saldo		100'000				
314	Baulicher Unterhalt	100'000					

Laufende Rechnung (nach Dienstbereichen)		Voranschlag 2016		Voranschlag 2015		Rechnung 2014	
		Aufwand	Ertrag	Aufwand	Ertrag	Aufwand	Ertrag
3	KULTUR UND FREIZEIT	595'000		225'000		54'193	
	Saldo		595'000		225'000		54'193
300	KULTURFÖRDERUNG	585'000		215'000		48'643	
	Saldo		585'000		215'000		48'643
365	Beiträge an Vereine und Organisationen	585'000		215'000		48'643	
340	SPORT UND FREIZEITANLAGEN	10'000		10'000		5'550	
	Saldo		10'000		10'000		5'550
365	Beiträge an Sportvereine	10'000		10'000		5'550	
4	GESUNDHEIT	890'700		1'039'350		972'804	
	Saldo		890'700		1'039'350		972'804
420	LIEGENSCHAFT SPITAL LACHEN	204'000		226'150		246'550	
	Saldo		204'000		226'150		246'550
331	Ordentliche Abschreibung	187'800		204'150		222'000	
393	Kapitalzinsen	16'200		22'000		24'550	
440	AMBULANTE KRANKENPFLEGE	700		700		700	
	Saldo		700		700		700
365	Beitrag an private Institutionen	700		700		700	
460	SCHULGESUNDHEITSDIENST	13'500		14'000		13'233	
	Saldo		13'500		14'000		13'233
318	Schul- und Zahnärztliche Untersuchungen	13'500		14'000		13'233	
490	ÜBRIGES GESUNDHEITSWESEN	8'500		8'500		6'358	
	Saldo		8'500		8'500		6'358
318	Entschädigung Bezirksärzte	8'500		8'500		6'358	
492	REGIONALES AMBULANZWESEN	664'000		790'000		705'963	
	Saldo		664'000		790'000		705'963
364	Anteil Rettungsdienst Spital Lachen AG	664'000		790'000		705'963	

LAUFENDE RECHNUNG

FORTSETZUNG LAUFENDE RECHNUNG NACH DIENSTBEREICHEN

Laufende Rechnung (nach Dienstbereichen)		Voranschlag 2016		Voranschlag 2015		Rechnung 2014	
		Aufwand	Ertrag	Aufwand	Ertrag	Aufwand	Ertrag
5	SOZIALE WOHLFAHRT	106'300		105'800		77'767	
	Saldo		106'300		105'800		77'767
540	JUGEND	1'800		900		11'770	
	Saldo		1'800		900		11'770
365	Beiträge an private Institutionen	1'800		900		11'770	
550	INVALIDITÄT	3'400		3'400		3'400	
	Saldo		3'400		3'400		3'400
365	Beiträge an private Institutionen	3'400		3'400		3'400	
560	SOZIALER WOHNUNGSBAU	1'100		1'500		2'000	
	Saldo		1'100		1'500		2'000
331	Ordentliche Abschreibung	1'100		1'500		2'000	
589	ÜBRIGE SOZIALHILFE	100'000		100'000		60'597	
	Saldo		100'000		100'000		60'597
318	Unentgeltliche Rechtspflege	100'000		100'000		60'597	
6	VERKEHR	2'481'200		3'106'000		2'369'810	
	Saldo		2'481'200		3'106'000		2'369'810
650	REGIONALVERKEHR	2'481'200		3'106'000		2'369'810	
	Saldo		2'481'200		3'106'000		2'369'810
361	Anteil Defizit öffentlicher Verkehr	2'481'200		3'106'000		2'369'810	
7	UMWELT UND RAUMORDNUNG	499'600	102'900	563'000	101'000	366'593	98'673
	Saldo		396'700		462'000		267'920
750	GEWÄSSER	265'400	5'500	353'600	5'500	160'104	4'983
	Saldo		259'900		348'100		155'121
300	Entschädigungen, Tag- und Sitzungsgelder	3'600		6'600		6'000	
301	Besoldungen	45'700		50'000		49'251	
303	Arbeitgeberbeiträge AHV/IV/EO/ALV/FAK	3'700		3'950		4'083	
304	Arbeitgeberbeiträge Pensionskasse	6'600		7'300		7'218	
305	Arbeitgeberbeitr. Unfall-/Krankenvers.	750		750		813	
309	Übriger Personalaufwand	1'350		1'350		667	
310	Büromat., Drucksachen, Fachliteratur, Inserate	1'500		1'500		888	
311	Anschaffung Mobiliar, Maschinen und EDV					2'460	
315	Unterhalt Mobiliar, Maschinen und EDV	16'400		2'600		564	
316	Mieten, Benützungskosten, Leasing	850		850		1'080	
317	Spesenentschädigungen	1'600		2'000		637	
318	Verwaltungskosten, Telefon, Honorare	650		450		968	
331	Ordentliche Abschreibung	171'800		247'900		83'125	
390	Interne Verrechnung Personal	3'700		3'500			
391	Interne Verrechnung Sachaufwand	2'100		1'950			
393	Kapitalzinsen	5'100		22'900		2'350	
431	Gebühren für Amtshandlungen		5'000		5'000		4'983
436	Rückerstattungen		500		500		

Laufende Rechnung (nach Dienstbereichen)		Voranschlag 2016		Voranschlag 2015		Rechnung 2014	
		Aufwand	Ertrag	Aufwand	Ertrag	Aufwand	Ertrag
770	NATUR- & LANDSCHAFTSCHUTZ	125'000		100'000		99'852	
	Saldo		125'000		100'000		99'852
318	Dienstleistungen, Honorare	125'000		100'000		99'852	
780	UMWELTSCHUTZ		10'000		8'000		8'380
	Saldo	10'000		8'000		8'380	
436	Rückerstattungen		10'000		8'000		8'380
790	RAUMORDNUNG	109'200	87'400	109'400	87'500	106'637	85'310
	Saldo		21'800		21'900		21'327
300	Entschädigungen, Tag- und Sitzungsgelder	4'500		4'500		3'200	
318	Dienstleistungen, Honorare	104'700		104'900		103'437	
436	Rückerstattungen		87'400		87'500		85'310
8	VOLKSWIRTSCHAFT	265'750	192'500	299'150	205'000	230'104	178'162
	Saldo		73'250		94'150		51'942
800	LANDWIRTSCHAFT	9'600		9'300		8'885	
	Saldo		9'600		9'300		8'885
365	Beiträge an private Institutionen	9'600		9'300		8'885	
801	MELIORATIONEN	30'600		35'200		17'637	
	Saldo		30'600		35'200		17'637
331	Ordentliche Abschreibung	30'600		35'200		17'637	
802	VIEHAUSSTELLUNG	49'800		56'900		46'570	
	Saldo		49'800		56'900		46'570
300	Entschädigungen, Tag- und Sitzungsgelder	6'800		9'200		7'675	
310	Büromaterial, Drucksachen, Inserate	1'500		1'500		1'180	
313	Verbrauchsmaterial	7'300		10'400		7'021	
317	Spesenentschädigungen	12'000		11'900		9'632	
319	Übriger Sachaufwand	12'200		13'900		12'563	
365	Beiträge an Private	10'000		10'000		8'500	
830	TOURISMUS	8'250		21'250		8'250	
	Saldo		8'250		21'250		8'250
365	Beiträge an Organisationen und Vereine	8'250		21'250		8'250	
840	INDUSTRIE, GEWERBE, HANDEL	35'000		35'000		34'978	
	Saldo		35'000		35'000		34'978
318	Beitrag Wirtschaftsförderung	35'000		35'000		34'978	

LAUFENDE RECHNUNG

FORTSETZUNG LAUFENDE RECHNUNG NACH DIENSTBEREICHEN

Laufende Rechnung (nach Dienstbereichen)		Voranschlag 2016		Voranschlag 2015		Rechnung 2014	
		Aufwand	Ertrag	Aufwand	Ertrag	Aufwand	Ertrag
863	ENERGIEVERSORGUNG	132'500	192'500	141'500	205'000	113'784	178'162
	Saldo	60'000		63'500		64'378	
318	Dienstleistungen, Honorare	17'500		21'500		9'220	
362	Vorzugsenergieanteil Gemeinden	40'000		45'000		37'772	
365	Betriebsbeiträge Kraftwerk Feusisberg AG	75'000		75'000		66'791	
435	Verkauf von Vorzugsenergie aus Etzelwerk		120'000		135'000		113'317
464	Produktionsanteil Kraftwerk Feusisberg AG		72'500		70'000		64'846
9	FINANZEN UND STEUERN	8'223'600	30'351'600	5'373'100	27'270'900	5'297'496	24'312'409
	Saldo	22'128'000		21'897'800		19'014'913	
900	BEZIRKSSTEUERN	712'700	27'527'000	788'000	24'236'000	652'886	21'283'791
	Saldo	26'814'300		23'448'000		20'630'905	
315	Unterhalt Mobilien, Maschinen & EDV	41'700					
329	Steuerskonti	180'000		205'000		219'775	
330	Abschreibung Steuerverluste	65'000		60'000		59'801	
352	Entschädigung an Gemeinden Steuerinkasso	226'000		223'000		216'760	
361	Pauschale Steueranrechnung	200'000		300'000		156'550	
400	Steuern natürlicher Personen		24'276'000		21'481'000		18'149'803
401	Steuern juristischer Personen		3'251'000		2'755'000		3'133'987
920	FINANZAUSGLEICH	7'130'500		4'132'800		4'167'500	
	Saldo		7'130'500		4'132'800		4'167'500
342	Steuerkraftabschöpfung	7'130'500		4'132'800		4'167'500	
931	ANTEIL AN KANTONALEN STEUERN		1'057'600		1'567'900		1'423'125
	Saldo	1'057'600		1'567'900		1'423'125	
441	Grundstückgewinnsteuern		1'057'600		1'567'900		1'423'125
932	ANTEIL AN WASSERZINSEN	140'400	360'000	112'300	260'000	150'980	400'548
	Saldo	219'600		147'700		249'568	
362	Anteil Wasserzinsen Gemeinden	140'400		112'300		150'980	
434	Wasserzinsen		360'000		260'000		400'548
940	KAPITALDIENST	240'000	1'407'000	340'000	1'207'000	326'130	1'204'945
	Saldo	1'167'000		867'000		878'815	
318	Bank-/Postcheck- und Depotgebühren	5'000		5'000		391	
321	Zinsen kurzfr. Schulden, Vergütungszins. Steuern	40'000		55'000		35'994	
322	Zinsen langfristige Schulden	195'000		280'000		289'746	
420	Zinsertrag Kontokorrente		2'000		2'000		3'430
421	Zinsertrag Festgeld, Verzugszinsen Steuern		10'000		25'000		11'765
426	Erträge Beteiligungen Verwaltungsvermögen		1'200'000		900'000		900'000
493	Anteil Kapitalzinsen interne Verrechnung		195'000		280'000		289'750
	Total Aufwand	41'368'650		39'240'450		37'213'977	
	Total Ertrag		40'446'400		36'769'950		34'545'786
	Aufwandüberschuss		922'250		2'470'500		2'668'191

INVESTITIONSRECHNUNG

INVESTITIONSRECHNUNG NACH DIENSTABTEILUNGEN

Investitionsrechnung (nach Dienstabteilungen)		Voranschlag 2016		Voranschlag 2015		Rechnung 2014	
		Ausgaben	Einnahmen	Ausgaben	Einnahmen	Ausgaben	Einnahmen
7	UMWELT UND RAUMORDNUNG	340'000		216'900		156'125	
8	VOLKSWIRTSCHAFT	25'000		80'000		16'637	
9	FINANZEN UND STEUERN						172'762
	Total Investitionsausgaben	365'000		296'900		172'762	
	Total Investitionseinnahmen						172'762
	Nettoinvestition		365'000		296'900		

INVESTITIONSRECHNUNG NACH ARTEN

Investitionsrechnung (nach Arten)		Voranschlag 2016		Voranschlag 2015		Rechnung 2014	
		Ausgaben	Einnahmen	Ausgaben	Einnahmen	Ausgaben	Einnahmen
5	AUSGABEN	365'000		296'900		172'762	
50	SACHGÜTER	340'000		216'900		156'125	
501	Tiefbauten	340'000		216'900		156'125	
56	EIGENE BEITRÄGE	25'000		80'000		16'637	
565	Private Institutionen	25'000		80'000		16'637	
6	EINNAHMEN						172'762
69	AKTIVIERUNGEN						172'762
690	Nettoinvestition						172'762
	Total Investitionsausgaben	365'000		296'900		172'762	
	Total Investitionseinnahmen						172'762
	Nettoinvestition		365'000		296'900		

INVESTITIONSRECHNUNG

INVESTITIONSRECHNUNG NACH DIENSTBEREICHEN

Investitionsrechnung (nach Dienstbereichen)		Voranschlag 2016		Voranschlag 2015		Rechnung 2014	
		Ausgaben	Einnahmen	Ausgaben	Einnahmen	Ausgaben	Einnahmen
7	UMWELT UND RAUMORDNUNG	340'000		216'900		156'125	
750	GEWÄSSER	340'000		216'900		156'125	
501.00	Hochwasserschutz Div. Projekte	20'000		20'000		12'248	
501.01	Staldenbach Hochwasserschutz	160'000		160'000		57'536	
501.03	Krebsbach Renaturierung					86'341	
501.04	Staldenbach Brücke Schulweg			36'900			
501.05	Sarenbach Revitalisierung & Hochwasserschutz	160'000					
8	VOLKSWIRTSCHAFT	25'000		80'000		16'637	
801	MELIORATIONEN	25'000		80'000		16'637	
565	Investitionsbeiträge Private Institutionen	25'000		80'000		16'637	
9	FINANZEN UND STEUERN						172'762
999	ABSCHLUSS						172'762
690	Nettoinvestition						172'762
	Total Investitionsausgaben	365'000		296'900		172'762	
	Total Investitionseinnahmen						172'762
	Nettoinvestition		365'000		296'900		

RPK-BERICHT

BERICHT UND ANTRAG DER RECHNUNGS- PRÜFUNGSKOMMISSION (RPK)

an die Bezirksgemeinde über den Voranschlag 2016

Sehr geehrte Mitbürgerinnen und Mitbürger

Die Rechnungsprüfungskommission (RPK) hat den Voranschlag 2016 geprüft.

In der Investitionsrechnung sind Nettoaufwendungen von Fr. 365'000.– budgetiert. Der Voranschlag rechnet bei einem budgetierten Gesamtaufwand von Fr. 41'368'650.– und einem Gesamtertrag von Fr. 40'446'400.– mit einem Mehraufwand von Fr. 922'250.– bei einem Steuerfuss von 17 % einer Einheit.

Antrag der Rechnungsprüfungskommission an die Bezirksgemeinde

- Der Voranschlag mit einem budgetierten Mehraufwand von Fr. 922'250.– sei zu genehmigen und der Steuerfuss bei 17 % einer Einheit festzusetzen.

Die RPK dankt allen Mitarbeiterinnen und Mitarbeitern, dem Bezirkskassier und allen Ratsmitgliedern für die angenehme und konstruktive Zusammenarbeit.

Die Rechnungsprüfungskommission des Bezirkes Höfe:

Bruno Baumgartner, Wollerau
Otto Feldmann, Pfäffikon
Christian Fuchs, Schindellegi
Roland Tschäppeler, Freienbach

Wollerau, 13. Oktober 2015



FINANZPLAN LAUFENDE RECHNUNG / ARTENGLIEDERUNG

	Voranschlag 2016		Finanzplan 2017		Finanzplan 2018		Finanzplan 2019	
	Soll Fr.	Haben Fr.	Soll Fr.	Haben Fr.	Soll Fr.	Haben Fr.	Soll Fr.	Haben Fr.
3 Aufwand	41'368'650		41'239'500		39'238'000		39'498'400	
30 Personalaufwand	18'908'600		19'048'750		19'417'350		19'796'300	
31 Sachaufwand	6'255'600		6'348'550		6'434'050		6'306'050	
32 Passivzinsen	415'000		425'000		425'000		425'000	
33 Abschreibungen	2'713'000		2'682'500		2'569'250		2'420'750	
34 Finanzausgleich	7'130'500		7'000'000		4'500'000		4'500'000	
35 Entschädigung an Gemeinwesen	411'000		415'000		420'000		425'000	
36 Beiträge	4'708'350		4'480'450		4'620'250		4'760'050	
37 Durchlaufende Beiträge	-		-		-		-	
38 Einlagen in Spezialfinanzierungen	-		-		-		-	
39 interne Verrechnungen	826'600		839'250		852'100		865'250	
4 Ertrag		40'446'400		40'694'300		41'160'200		41'651'900
40 Steuern		27'527'000		27'927'000		28'427'000		28'902'000
41 Konzession		-		-		-		-
42 Vermögenserträge		1'212'000		1'212'000		1'212'000		1'212'000
43 Entgelte		8'022'900		8'041'900		8'066'900		8'091'900
44 Anteile & Beiträge ohne Zweckbind.		1'057'600		900'000		800'000		750'000
45 Rückerstattung Gemeinwesen		301'700		301'700		301'700		301'700
46 Beiträge für eigene Rechnung		1'498'600		1'472'450		1'500'500		1'529'050
47 Durchlaufende Beiträge		-		-		-		-
48 Entnahmen aus Spezialfinanz.		-		-		-		-
49 interne Verrechnungen		826'600		839'250		852'100		865'250
Aufwandüberschuss		922'250		545'200				
Ertragsüberschuss						-1'922'200		-2'153'500
Steuerfuss		17%		17%		17%		17%

INVESTITIONSPLAN

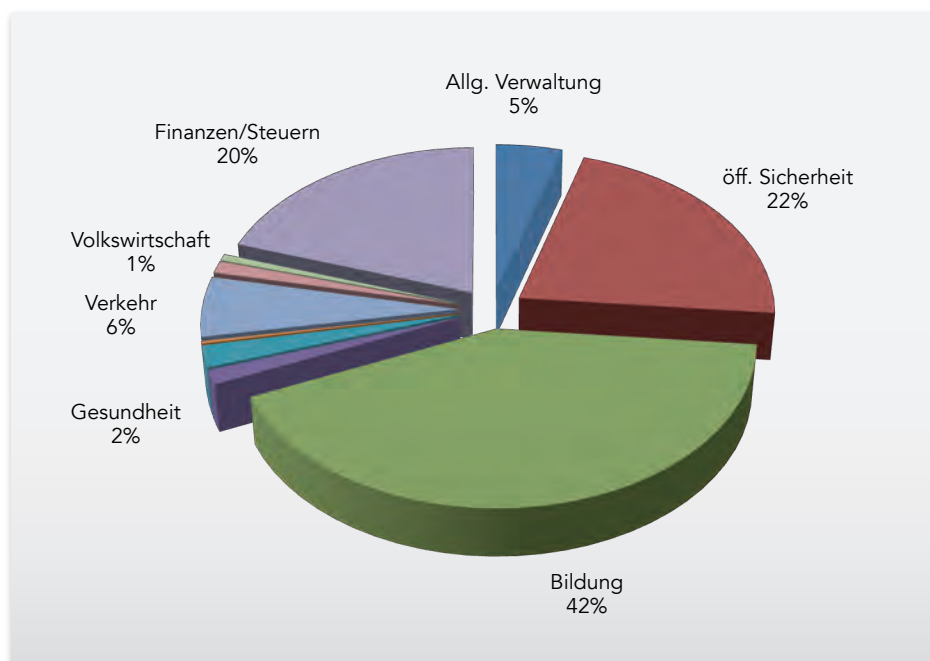
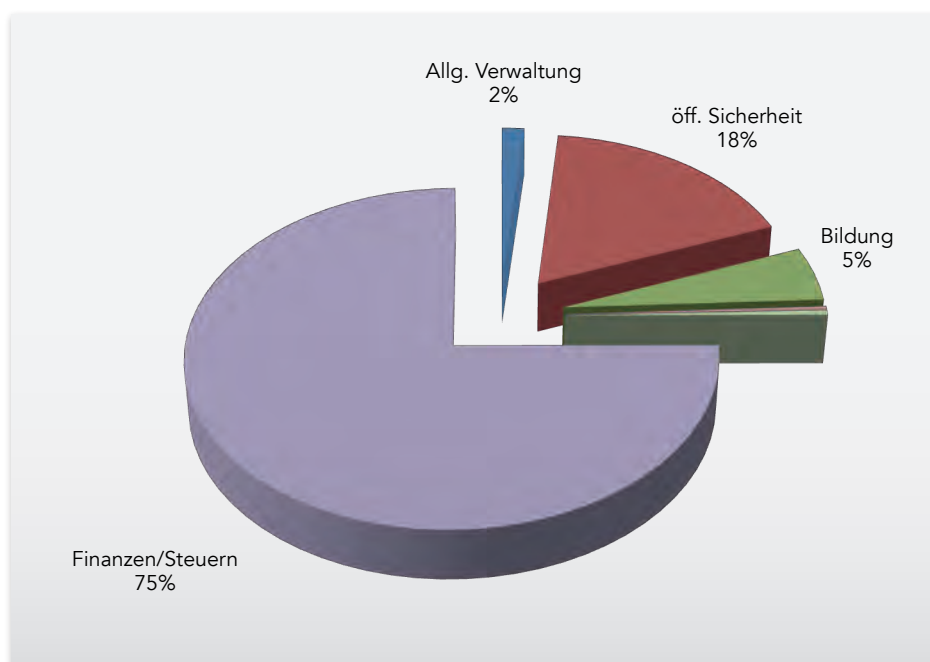
INVESTITIONSPLAN

Jahr		2016	2017	2018	2019	Total
	Stand					
0 Allgemeine Verwaltung						
1 öffentliche Sicherheit						
2 Bildung						
3 Kultur und Freizeit						
4 Gesundheit						
5 soziale Wohlfahrt						
6 Verkehr						
7 Umwelt und Raumordnung						
Hochwasserschutz Div. Projekte	2	20	20	20	20	80
Staldenbach Hochwasserschutz	3	160	1'000	800	1'400	3'360
Sarenbach HS/Revitalisierung	3	160	500	500		
Beiträge Bund, Kanton, Private			-800	-812	-1'056	-2'668
8 Volkswirtschaft						
Meliorationen	4	25	25	25	25	100
Total		365	745	533	389	2'032

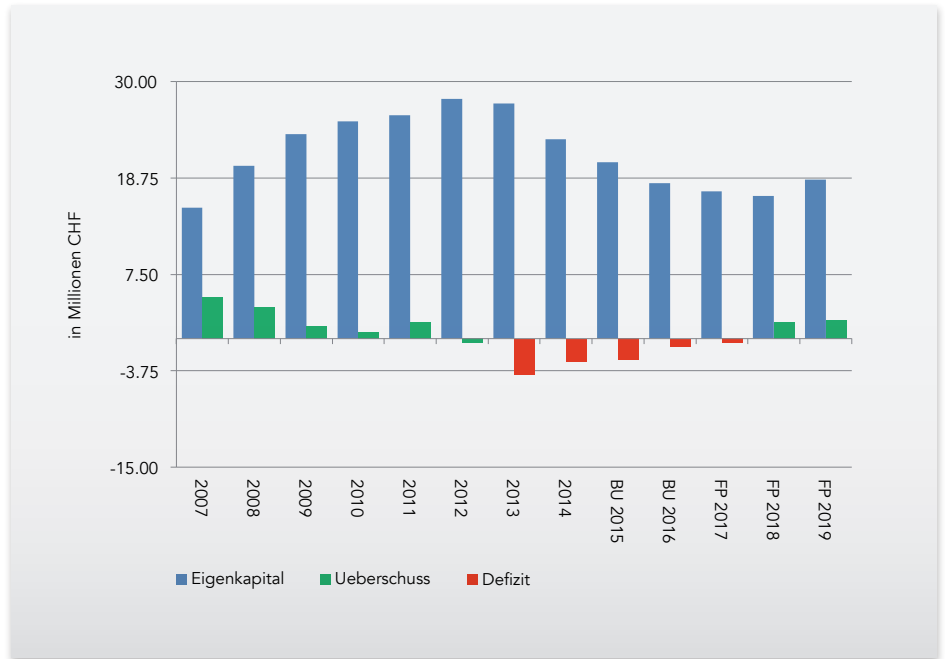
Stand des Projektes:

- 1 = bewilligte Investition in Ausführung
- 2 = bewilligt, aber noch nicht in Ausführung
- 3 = vorbereitet, aber noch nicht bewilligt
- 4 = übrige

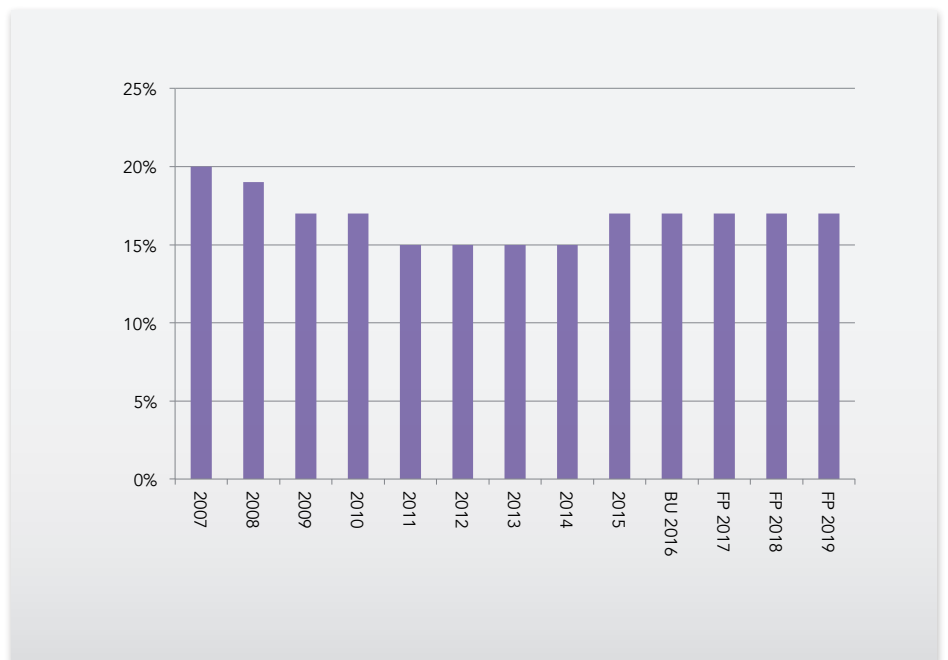
DIAGRAMME

**Bruttoausgaben
Voranschlag 2016****Bruttoeinnahmen
Voranschlag 2016**

Eigenkapitalentwicklung

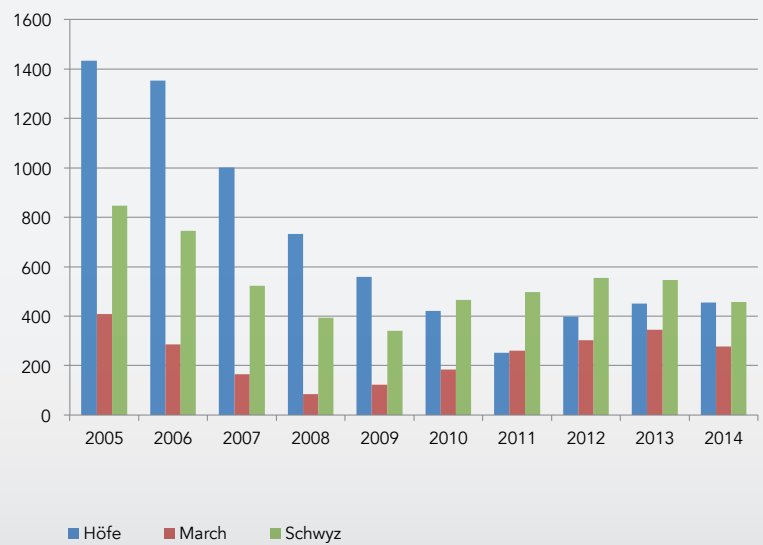


Steuerfussentwicklung

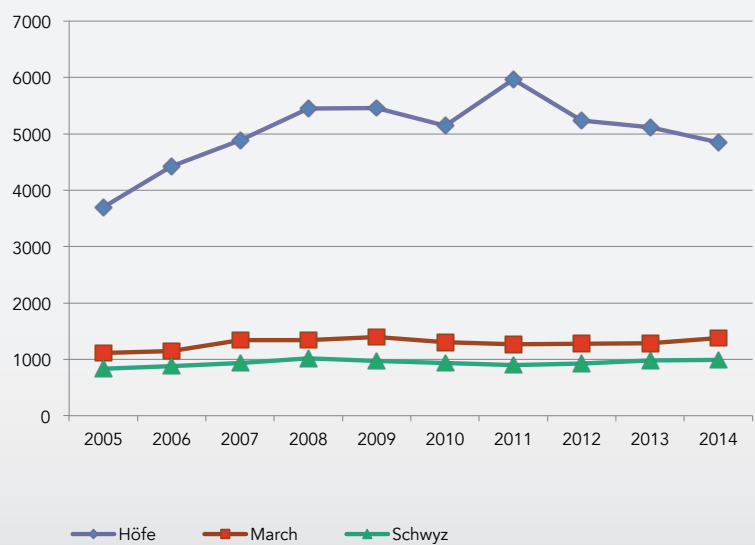


DIAGRAMME

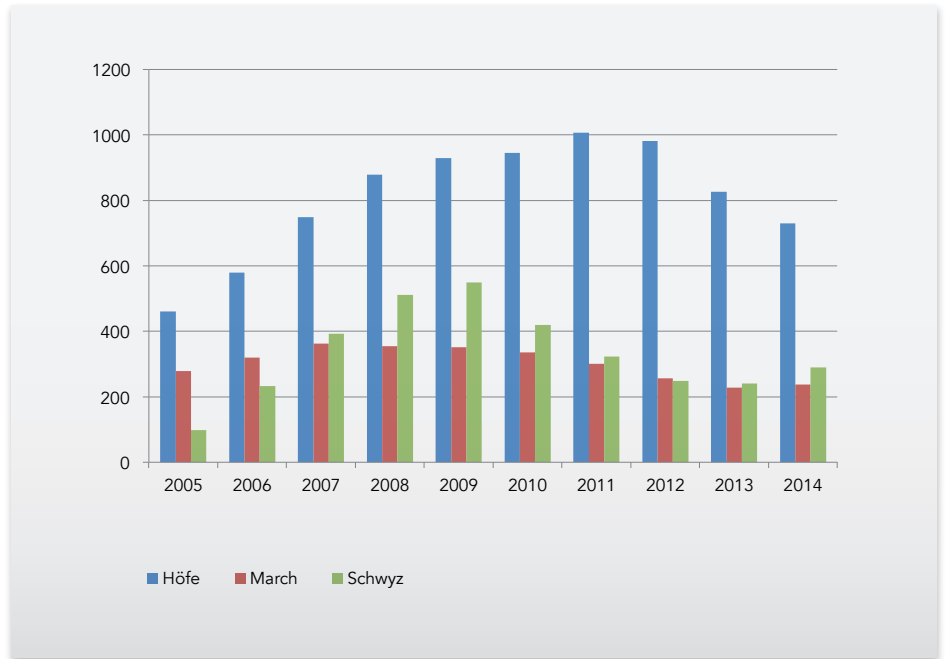
Nettoschulden pro Einwohner



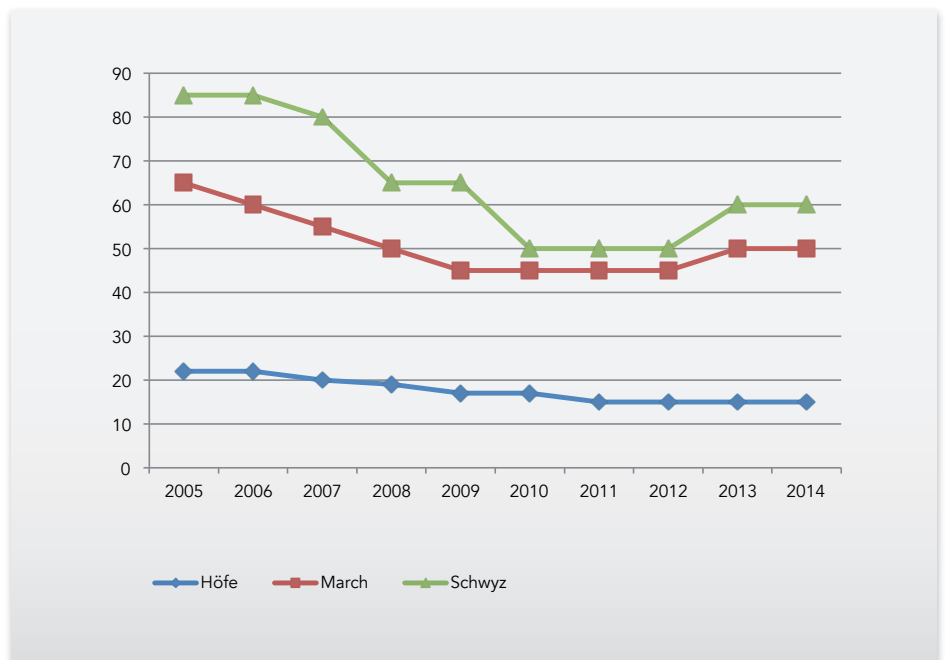
Steuerkraft pro Einwohner



Eigenkapital pro Einwohner



Steuerfussentwicklung



TRAKTANDUM 3

Erteilung einer Übergangskonzession an die SBB für die Ausnützung der Wasserkräfte der Sihl beim Etzel für den Zeitraum vom 13. Mai 2017 bis 31. Dezember 2022

Ausgangslage

Nach langjährigen Verhandlungen erteilten die Kantone Schwyz, Zürich und Zug und die Bezirke Höfe und Einsiedeln (Konzedenten) in den Zwanzigerjahren des letzten Jahrhunderts einem Konsortium bestehend aus SBB und NOK (heute Axpo) die Etzelwerkkonzession. Diese erlaubte den Konzessionären, den Sihlsee aufzustauen und das Wasser in einer Zentrale in Altendorf zur Elektrizitätsproduktion zu nutzen. Das Werk produzierte während Jahrzehnten sowohl Bahnstrom wie üblichen 50 Hz Strom, bis es in den 80er-Jahren zu einem reinen Bahnstromwerk wurde. Das Etzelwerk bildet heute für die SBB einen Eckpfeiler der Bahnstromversorgung, insbesondere für die Region Zürich und für das Netz in der Ostschweiz.

Eine Wasserrechtskonzession läuft spätestens nach 80 Jahren ab. Dies wird am 12. Mai 2017 der Fall sein (Bundesgerichtsentscheid vom 11. Juli 1988). Die SBB haben ihr Gesuch um eine neue Konzession den Konzedenten rechtzeitig eingereicht. Zwischen den Konzedenten und den SBB entstand eine tiefgreifende Auseinandersetzung um die Frage, ob das Etzelwerk den Konzedenten heimfalle (ob also die konzederenden Gemeinwesen ohne Entschädigungspflicht Eigentümer der wasserführenden Teile des Kraftwerks würden). Letztinstanzlich entschied das Bundesgericht nach einem mehrere Jahre dauernden Verfahren beim eidgenössischen Departement für Umwelt Verkehr Energie und Kommunikation UVEK und

vor dem Bundesverwaltungsgericht, dass das Heimfallsrecht im Falle der Etzelwerkkonzession nicht bestehe. Erst damit war der Weg frei für die weiteren Konzessionsverhandlungen, die seitens der Konzedenten durch den Kanton Schwyz koordiniert werden und seit Juli 2013 wieder im Gange sind.

Bevor die Kantone Schwyz, Zürich und Zug sowie die Bezirke Höfe und Einsiedeln den SBB eine neue Konzession erteilen können, sind umfangreiche Arbeiten notwendig. Besonders zeitintensiv sind die Abklärungen im Hinblick auf die Umweltverträglichkeitsprüfung. Diese Arbeiten sind bis zum Ende der Konzession 2017 nicht beendet.

Notwendigkeit der Übergangskonzession

Würde die jetzt noch laufende Etzelwerkkonzession am 12. Mai 2017 ablaufen, hätten die SBB (respektive die ihr gehörende Etzelwerk AG) kein Recht mehr, die heute genutzten Wasser im Sihlsee aufzustauen und zur Stromproduktion zu nutzen. Anders gesagt: Das Etzelwerk wäre ausser Betrieb zu nehmen.

Diese Konsequenz wäre nicht nur für die SBB bedrohlich, weil damit ein entscheidender Baustein in ihrer Bahnstromversorgung fehlen würde, sondern auch die Konzedenten würden massive finanzielle Einbussen erleiden. Es entgingen ihnen die Wasserzinsen, die die Konzessionärin für die Nutzung der Wasserkraft bezahlt. Auch andere Leistungen der Etzelwerk AG würden wegfallen: Lie-

ferung von Vorzugsenergie, Unterhaltszahlungen an Infrastrukturbauten etc.

Es liegt somit im Interesse sowohl der Etzelwerk AG (SBB) wie auch der Konzedenten, darunter des Bezirks Höfe, dass das Etzelwerk ohne Unterbruch weiter betrieben wird.

Aus rechtlichen Gründen erfordert der Weiterbetrieb des Etzelwerks eine Konzession, die zeitlich zwischen dem Ende der bisher laufenden und dem Inkrafttreten einer neuen zu liegen kommt. **Diese Übergangskonzession soll sämtliche Regelungen der bisherigen Etzelwerkkonzession weiterhin gelten lassen.** Es erfolgt also keine neue umfassende Interessenabwägung, sondern das bisher Bekannte wird weitergeführt. Im Hinblick auf die neue Konzession laufen in dieser Übergangszeit sämtliche rechtlich und politisch notwendigen Verfahrensschritte ab, die im Ergebnis die umfassende Interessenabwägung ermöglichen und die Mitwirkungsrechte des Bezirks wahren.

Damit eine Übergangskonzession rechtlich zulässig ist, ist sie zeitlich zu befristen. Diese Übergangsfrist darf nicht zu lang sein. Die vorbereitenden Instanzen aller Konzedenten – Kantone Schwyz, Zürich und Zug sowie Bezirke Höfe und Einsiedeln – und die SBB sind der Auffassung, dass eine Übergangsfrist von fünf Jahren einerseits den rechtlichen Anforderungen genügt und andererseits eine seriöse Prüfung aller Interessen im Hinblick auf eine neue Konzession sicherstellt.



Nach der Gesetzgebung des Kantons Schwyz (Artikel 28 Absatz 2 des Wasserrechtgesetzes) üben die Stimmberechtigten der Bezirke das Recht zur Erteilung von Konzessionen aus. Deshalb bedarf die Erteilung der Übergangskonzession durch die Bezirke Höfe und Einsiedeln der Volksabstimmung. In den Kantonen Zürich und Zug sind die Regierungsräte für die Erteilung der Konzession zuständig. Schliesslich muss der Kantonsrat des Kantons Schwyz die Konzession genehmigen. Die Genehmigung durch die Regierungsräte der Kantone Zürich und Zug und durch den Kantonsrat des Kantons Schwyz soll nach der Zustimmung der Bezirke Höfe und Einsiedeln erfolgen.

Im Falle einer fehlenden Übergangsregelung müsste das UVEK auf Antrag der SBB über die Übergangsregelung entscheiden, was sowohl die Konzedenten als auch die Konzessi-

onärin in Anbetracht der laufenden Verhandlungen vermeiden wollen.

Inhalt der Übergangskonzession

Wie erwähnt, gelten für die Übergangskonzession sämtliche Regelungen der bisherigen Etzelwerkkonzession weiterhin.

Empfehlung des Bezirkrats

Das Verfahren zur Neukonzessionierung ist sehr umfangreich und komplex. Es sind zahlreiche Verfahren zu durchlaufen und Mitwirkungsrechte zu wahren. Ein konzessionsloser Zustand wäre für die Konzessionärin SBB und die Konzedenten mit grossen, vor allem finanziellen, Nachteilen verbunden. Die fünfjährige Dauer der Übergangskonzession soll sicherstellen, dass das umfangreiche Konzessionsverfahren rechtmässig und ordnungsgemäss durchgeführt und innerhalb des vorgegebenen Zeitrahmens abgeschlossen wer-

den kann. Der Bezirksrat empfiehlt den Stimmbürgerinnen und Stimmbürgern deshalb, der Erteilung der Übergangskonzession an die SBB zuzustimmen.

Antrag des Bezirkrats

Der Bezirksrat beantragt der Bergsgemeinde, folgendes Geschäft der Urnenabstimmung zu überweisen:

- Der Erteilung einer Übergangskonzession, welche den Rechtsgrundlagen der heutigen Konzession entspricht, mit Dauer vom 13. Mai 2017 bis am 31. Dezember 2022 für die Ausnützung der Wasserkraft der Sihl beim Etzel an die Schweizerischen Bundesbahnen, Bern (SBB AG) wird zugestimmt.
- Der Bezirksrat wird mit dem Vollzug beauftragt.

BERICHT UND STELLUNGNAHME DER RPK**Stellungnahme der Rechnungsprüfungskommission des Bezirks Höfe zum Sachgeschäft *Erteilung einer Übergangskonzession an die SBB für die Ausnützung der Wasserkräfte der Sihl beim Etzel für den Zeitraum vom 13. Mai 2017 bis 31. Dezember 2022***

Sehr geehrte Stimmbürgerinnen und Stimmbürger

Die Mitglieder der RPK haben sich mit dem genannten Sachgeschäft auseinandergesetzt.

Die Beweggründe des Bezirksrates für den Entscheid, eine Etzelwerk-Übergangskonzession mit den SBB sowie allen Beteiligten zu vereinbaren, sind für die RPK plausibel und nachvollziehbar.

Die Mitglieder der Rechnungsprüfungskommission (RPK) bestätigen, dass der beantragten Übergangskonzession zugestimmt werden kann.

Die Rechnungsprüfungskommission des Bezirkes Höfe:

Bruno Baumgartner, Wollerau
Otto Feldmann, Pfäffikon
Christian Fuchs, Schindellegi
Roland Tschäppeler, Freienbach

Wollerau, 13. Oktober 2015



