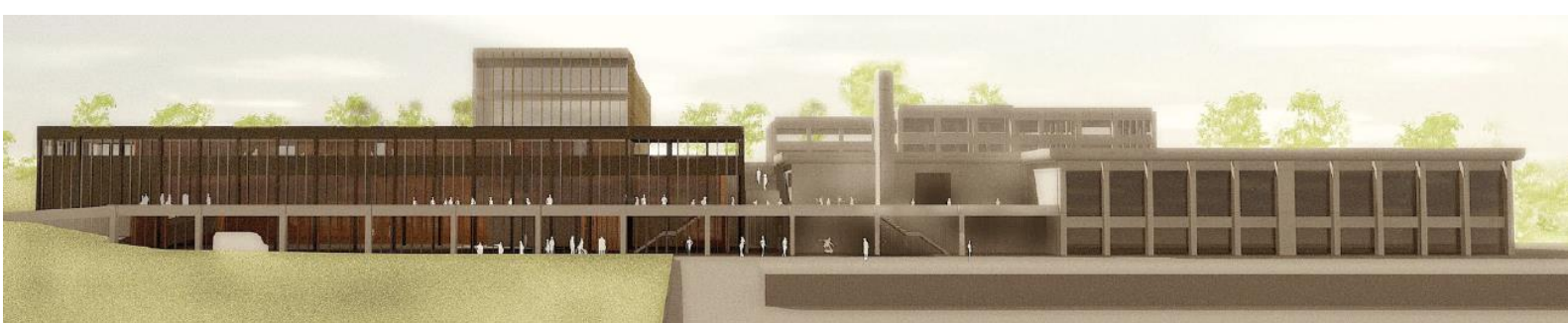


## Ersatzbau MZH Riedmatt



<b>Bauherrschaft</b>	Gemeinde Wollerau und Bezirk Höfe
<b>Projektdauer</b>	2014 bis voraussichtlich 2024/25
<b>Projekthalt</b>	<p>Infrastruktur für Schule &amp; Vereine:</p> <ul style="list-style-type: none"> <li>- Moderne Mehrzweckhalle</li> <li>- Verbesserte Infrastruktur für den Mittagstisch der Oberstufe</li> <li>- Sanierter Kindergarten</li> <li>- Integration des Jugendtreffs ins Gebäude</li> </ul>
<b>Nutzen</b>	Bedürfnisgerechte Infrastruktur für Schule und Vereine für die nächsten 30-40 Jahre als Ersatz für veraltete Mehrzweck- und Gymnastikhalle (MGH)
<b>Kosten</b>	<ul style="list-style-type: none"> <li>- Projektierungskosten bis August 2019: <ul style="list-style-type: none"> <li>- CHF 650'000.00</li> </ul> </li> <li>- Baukosten: CHF 24 Mio. als Kostenziel</li> </ul>
<b>Projektorganisation</b>	<ul style="list-style-type: none"> <li>- Bezirksrat Höfe/Gemeinderat Wollerau (Entscheidungsträger)</li> <li>- Steuerungsgruppe (politische Verantwortung) <ul style="list-style-type: none"> <li>- Christian Marty, Gemeindepräsident Wollerau (Leitung)</li> <li>- Bezirk Höfe: Meinrad Kälin, Bezirksamman; Dominik Hug, Säckelmeister; Stefan Helfenstein, Bezirksrat; Claudia von Euw, Ratschreiberin</li> <li>- Gemeinde Wollerau: Marco Steiner, Säckelmeister; Werner Imlig, Gemeinderat; Andreas Meyerhans, Gemeindeschreiber</li> </ul> </li> <li>- Externe Projektleitung</li> <li>- Projektgruppe (operative Verantwortung) <ul style="list-style-type: none"> <li>- Christian Marty, Gemeindepräsident Wollerau (Leitung)</li> <li>- Bezirk Höfe: Stefan Helfenstein, Bezirksrat; Silvia Nötzli, Sachbearbeiterin Liegenschaften</li> <li>- Gemeinde Wollerau: Jann Schmidt, Abteilungsleiter Liegenschaften/Sicherheit;</li> <li>- Externe Projektleitung, Architektenteam, weitere Fachpersonen.</li> </ul> </li> <li>- Projektleitung (operative Umsetzung) <ul style="list-style-type: none"> <li>- NN, Projektleiter</li> <li>- NN, Architekten</li> </ul> </li> </ul>
<b>Projektstand</b>	<ul style="list-style-type: none"> <li>- Vorprojekt mit Kostenvoranschlag erstellt</li> <li>- Kostenüberprüfung und grobe Kostenoptimierung vorgenommen</li> <li>- Neue Projektorganisation mit Steuergruppe, Projektgruppe und Projektleiter definiert</li> <li>- Projektierungskredite für vorgezogenes Bauprojekt zuhanden der Budgetgemeinden von Bezirk und Gemeinde zu beantragen</li> </ul>

## Ersatzbau MZH Riedmatt

<b>Nächste Projektschritte</b>	<ul style="list-style-type: none"> <li>- <i>Bis Dezember 2019</i> Vorbereitung Submission Architekt und Ausschreibung externe Projektleitung, Bereinigung Dienstbarkeiten und Besitzverhältnisse</li> <li>- <i>27. November 2019</i> Bezirksgemeinde in Freienbach, Budgetposten für Architekturleistungen Projektierung usw. (Fr. 300'000.00)</li> <li>- <i>4. Dezember 19</i> Gemeindeversammlung in Wollerau, Budgetposten für Architekturleistungen Projektierung usw. (Fr. 300'000.00)</li> <li>- <i>Dezember 2019</i> <ul style="list-style-type: none"> <li>- Positiver Entscheid Bezirk und Gemeinde: Submission Architekt und Engagement externer Projektleiter, Kostenoptimierung, Ausarbeitung Bauprojekt, Anpassung Gestaltungsplan.</li> <li>- Negativer Entscheid Bezirk und/oder Gemeinde: Vorgehen nach «Plan B».</li> </ul> </li> <li>- <i>1. &amp; 2. Quartal 2020</i> Submission, Grenzbereinigung, Gestaltungsplan</li> <li>- <i>3. &amp; 4. Quartal 2020</i> Kostenoptimierung, Ausführungsprojekt</li> <li>- <i>Ende 2020</i> Vorlage an Bezirksrat und Gemeinderat zum Entscheid betreffend Vorlage an Bürger</li> <li>- <i>Erstes Quartal 2021</i> Ausarbeitung Sachvorlage</li> <li>- <i>Frühling 2021</i> Rechnungsgemeinde Bezirk und Gemeinde Wollerau mit Sachgeschäft</li> <li>- <i>13. Juni 2021</i> Abstimmungsvorlage über umsetzungsfertiges Projekt <ul style="list-style-type: none"> <li>- Positiver Entscheid Bezirk und Gemeinde: Umsetzung</li> <li>- Negativer Entscheid Bezirk und/oder Gemeinde: Vorgehen nach «Plan B».</li> </ul> </li> </ul>
<b>Projektgeschichte</b>	<ul style="list-style-type: none"> <li>- <i>Herbst 2018</i> Vorprojekt finalisiert</li> <li>- <i>November 2016</i> Der Bezirksrat Höfe und der Gemeinderat Wollerau setzten gemeinsame Arbeitsgruppe für den Planungsprozess einer Turn-/Mehrzweckhalle am Standort der MGH Riedmatt ein.</li> <li>- <i>2. Halbjahr 2014</i> Start der Projekte «Schulinfrastruktur Dorfmatte» und «Optimierung MGH Riedmatt» nach der Ablehnung der Initiative «Schulräumlichkeiten kombiniert mit Dorfsaal» an der Urnenabstimmung vom 18. Mai 2014.</li> </ul>

Kontakt für Detailfragen zum Projekt:

Jann Schmidt, Abteilung Liegenschaften / Sicherheit, Gemeinde Wollerau

E: j.schmidt@wollerau.ch

T: 043 888 12 02