



**Bezirk Höfe**

**[www.hoefe.ch](http://www.hoefe.ch)**

**Richard Kälin, Bezirksammann  
Mark Steiner, Säckelmeister**

Der Bezirksrat heisst sie herzlich willkommen!

**Bezirksgemeinde vom 23. November 2011**



# Übersicht zur Versammlung und den Traktanden

---

## Traktanden

- **Wahl der Stimmenzähler**
- Genehmigung von Nachkrediten zur Laufenden Rechnung 2011
- Genehmigung Voranschlag 2012 und Festsetzung des Steuerfusses

# Übersicht zur Versammlung und den Traktanden

---



## Traktanden

- Wahl der Stimmenzähler
- **Genehmigung von Nachkrediten zur Laufenden Rechnung 2011**
- Genehmigung Voranschlag 2012 und Festsetzung des Steuerfusses

# Nachkredite Erläuterungen zu den wesentlichen Veränderungen

---



## Nachkredite Laufende Rechnung 2011

- Sämtliche zusätzlichen Aufwände sind auf den Seiten 8 + 9 ersichtlich

- **Total Fr. 93'500.00**

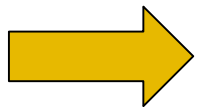
## Nachkredite Investitionsrechnung 2011

- Es sind keine Nachkredite bei den Investitionen vorhanden

# Übersicht der nötigen Nachkredite für 2011



	<b>Nachkredite</b>
0 ALLG. VERWALTUNG	<b>78.500</b>
1 ÖFF. SICHERHEIT	<b>0</b>
2 BILDUNG	<b>15.000</b>
2 BILDUNG / Schulhäuser	<b>0</b>
3 KULTUR UND FREIZEIT	<b>0</b>
4 GESUNDHEIT	<b>0</b>
5 SOZIALE WOHLFAHRT	<b>0</b>
6 VERKEHR	<b>0</b>
7 UMWELT/RAUMORD.	<b>0</b>
8 VOLKSWIRTSCHAFT	<b>0</b>
9 FINANZEN/STEUERN	<b>0</b>
<b>Total</b>	<b>93.500</b>



**0,26 % Nachkredite auf den Gesamtaufwand**



## **Bericht der RPK zu den Nachkrediten**

---

- **Die RPK beantragt die Nachkredite zur laufenden Rechnung 2011 zu genehmigen.**

# **Antrag des Bezirksrates an die Bezirksversammlung**

---



- **Die Bezirksgemeinde genehmigt die Nachkredite für das Jahr 2011.**



# Übersicht zur Versammlung und den Traktanden

---

## Traktanden

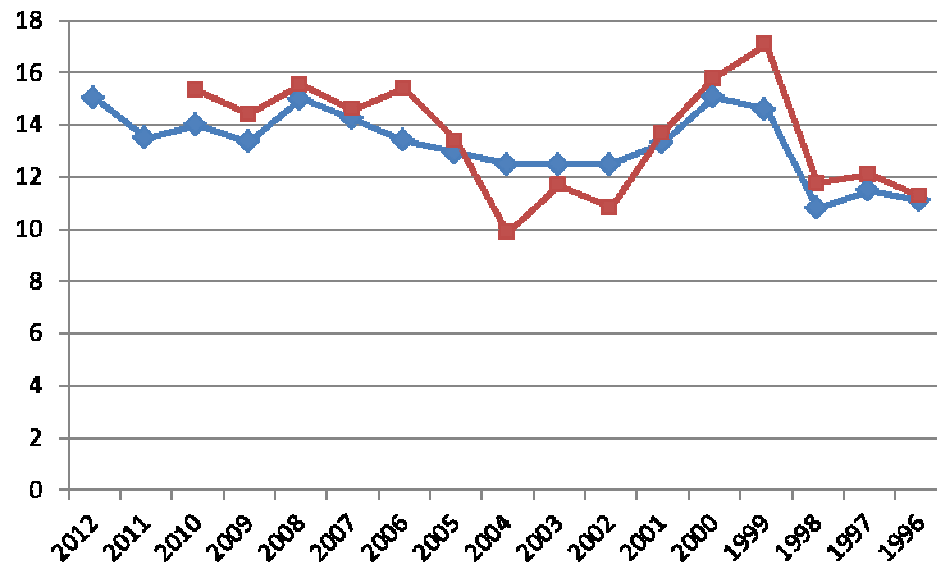
- **Wahl der Stimmenzähler**
  - Genehmigung von Nachkrediten zur Laufenden Rechnung 2011
  - Genehmigung Voranschlag 2012 und Festsetzung des Steuerfusses
- **- Entwicklung Rechnung 2011**
- - Erläuterungen zum Budget 2012



# Genauigkeit der Budgetierung: Ordentliche Steuern



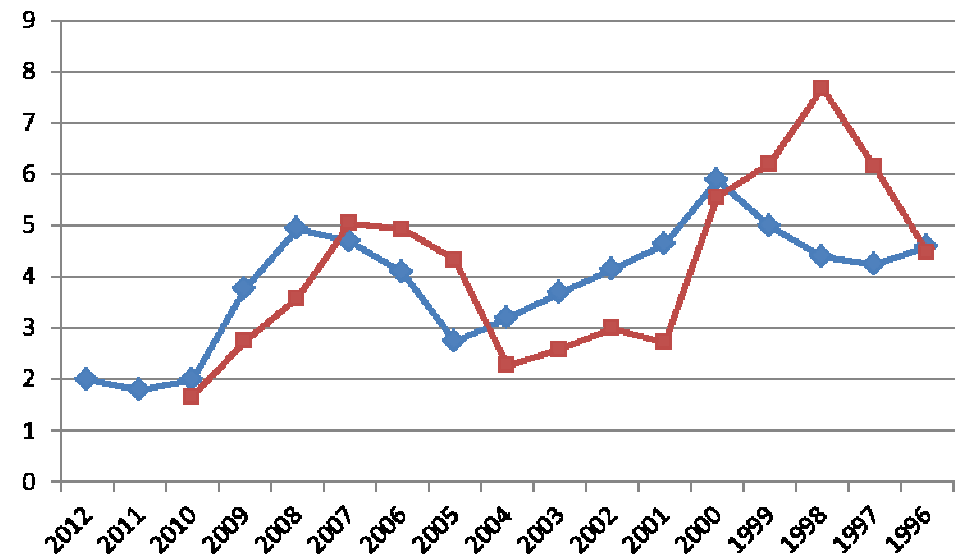
Steuererträge natürl. Personen ordentlich



(Millionen CHF)

◆ Budget ■ Rechnung

Steuererträge jur. Personen ordentlich

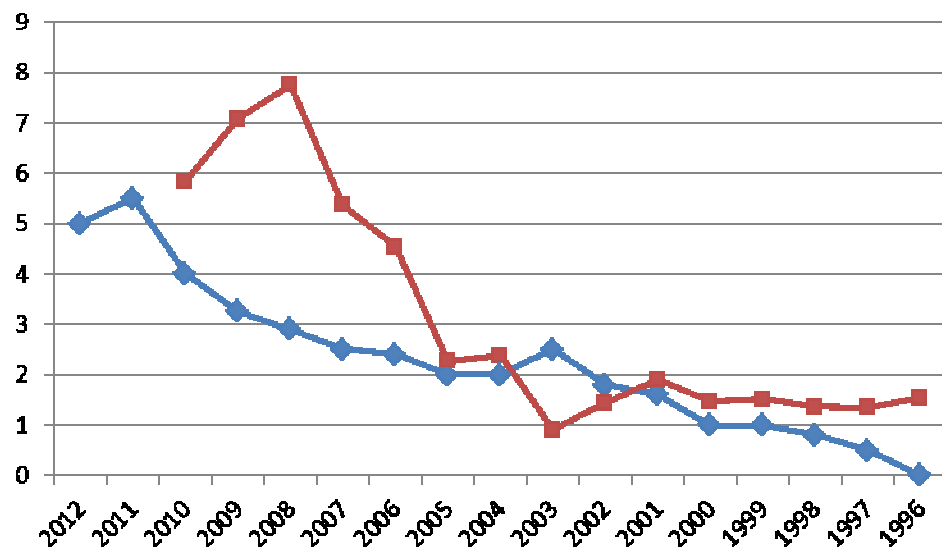


◆ Budget ■ Rechnung

# Genauigkeit der Budgetierung: Nachträge Vorjahre



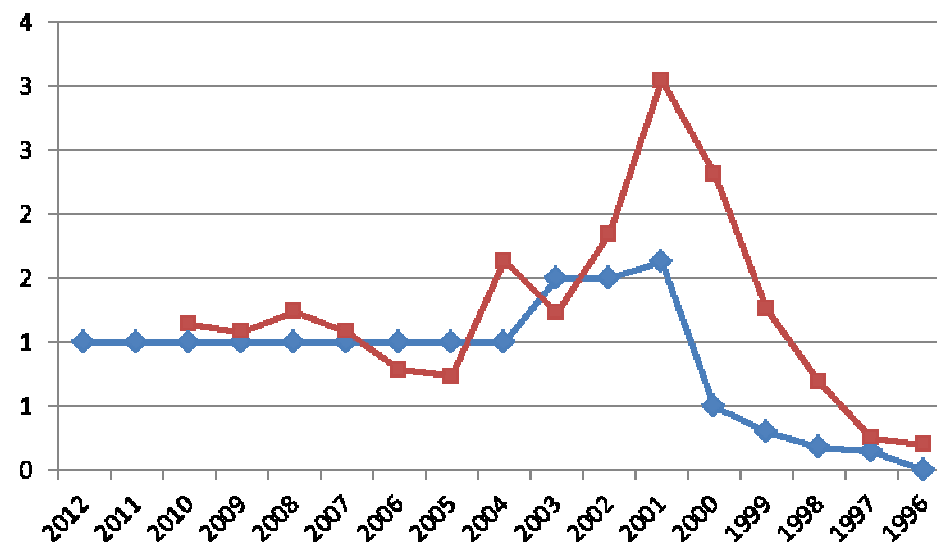
### Steuererträge natürl. Personen Nachträge



(Millionen CHF)

◆ Budget ■ Rechnung

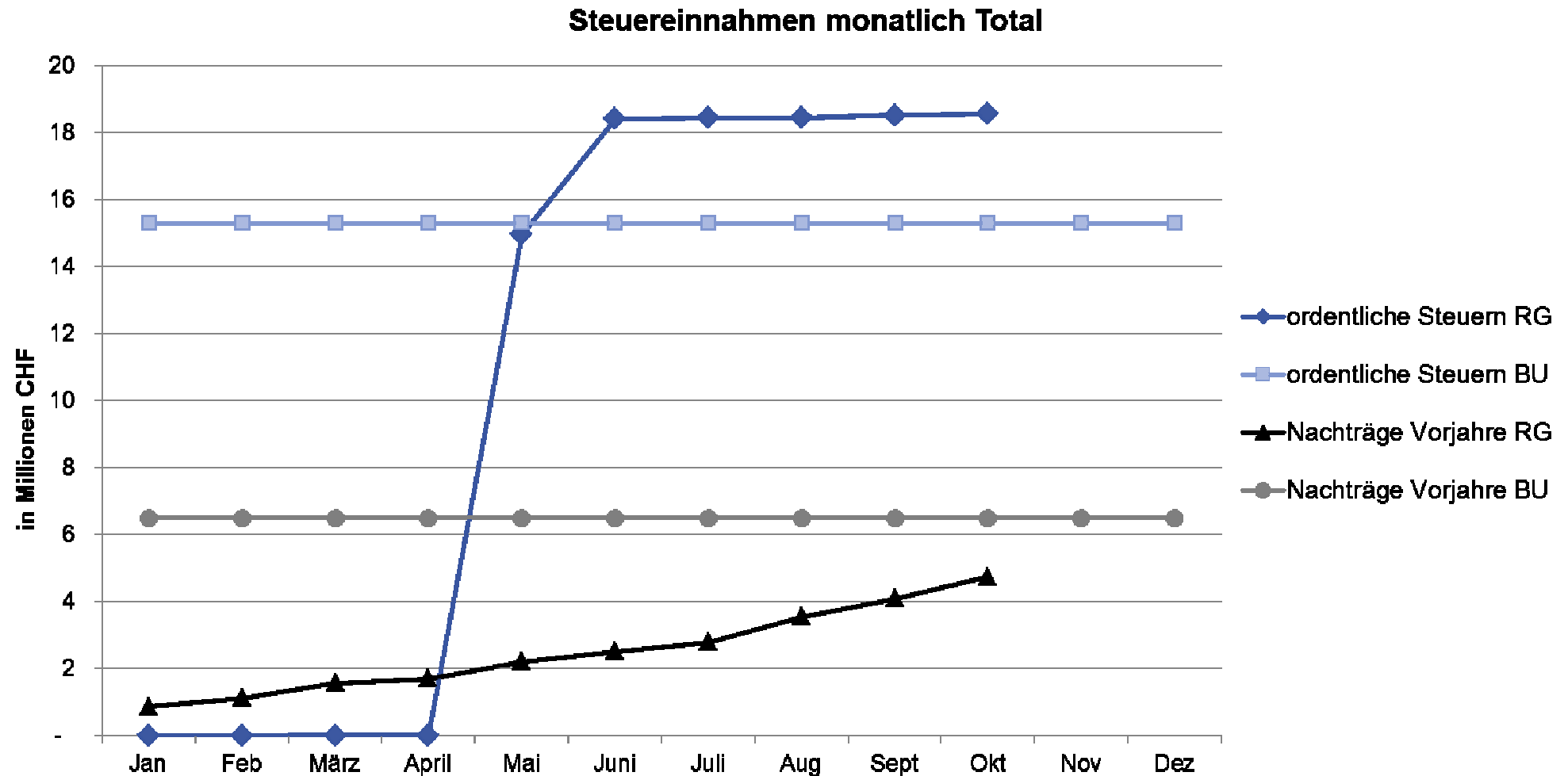
### Steuererträge jur. Personen Nachträge



◆ Budget ■ Rechnung

# Steuereinnahmen Rechnung 2011 (1/2)

## Entwicklung Januar bis und mit Oktober 2011

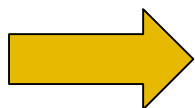


# Steuereinnahmen Rechnung 2011 (2/2)

## Gesamtbild bis 31.10.2011



(in CHF 1'000)	Budget 2011	Per 31.10.11	Differenz	In Prozent
Ordentliche Steuern	15'300	18'572	+ 3'272	+ 21,4%
Nachträge Vorjahre	6'500	4'744	- 1'756	- 27,0%
<b>Total</b>	<b>21'800</b>	<b>23'316</b>	<b>+ 1'516</b>	<b>+ 6,9%</b>

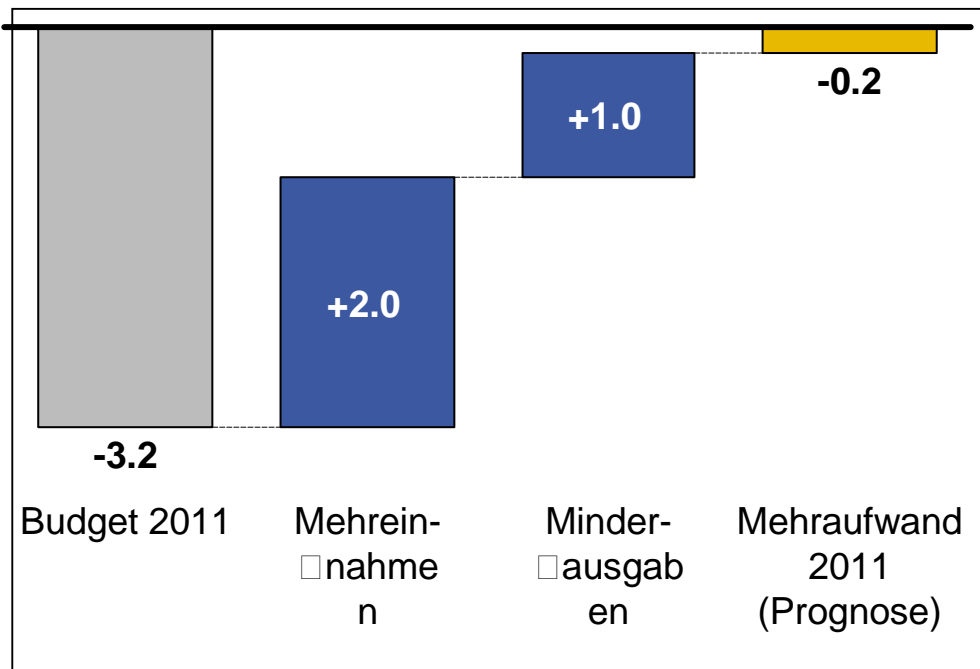


- Aufgrund eines Einmaleffekts bei den ordentlichen Steuereinnahmen wird die Rechnung 2011 bei den ordentlichen Einnahmen deutlich über dem Budget liegen
- Dank weiterhin sehr hohen Nachträgen aus den Vorjahren werden die Einnahmen 2011 im Rahmen des Budgets ausfallen



# Gesamte Hochrechnung für die Rechnung 2011

Mehrausgaben geplant im Budget	- 3'211'950
Mehreinnahmen Steuern (bis 31.10.2011 1,5 Mio.)	+ 2'000'000
Minderausgaben gegenüber Budget 2011	+ 1'000'000
<b>Mehraufwand 2011 (Prognose)</b>	<b>- 211'950</b>



- Minderausgaben dank weiterhin guter **Budgetdisziplin**
- Anstatt des geplanten Mehraufwandes von ca. 3,2 Mio. Franken resultiert lediglich ein **Mehraufwand von ca. 0,2 Mio.**
- Das **Eigenkapital** des Bezirks wird leicht abgebaut



# Übersicht zur Versammlung und den Traktanden

---

## Traktanden

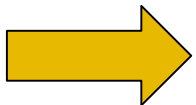
- **Wahl der Stimmenzähler**
- Genehmigung von Nachkrediten zur Laufenden Rechnung 2011
- Genehmigung Voranschlag 2012 und Festsetzung des Steuerfusses
  - - Entwicklung Rechnung 2011
  - - **Erläuterungen zum Budget 2012**



# Übersicht Investitionsrechnung 2012

---

<b>Allgemeine Verwaltung*</b> (Posten 0, Verwaltungsliegenschaft )	Kauf Bahnhofstrasse 4	6'700'000
<b>Umwelt/Raumordnung</b> (Posten 7, Umwelt/Raumordnung )	Hochwasserschutz	230'000
<b>Volkswirtschaft</b> (Posten 8, Volkswirtschaft)	Meliorationen	20'000



- **Investition in Erweiterung Büroräumlichkeiten zwecks Erfüllung der übertragenen Aufgaben!**

\* Abhängig von der Urnenabstimmung vom 27. November 2011

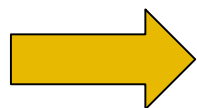
---

# Übersicht Aufwände

## Vergleich des Budget 2012 / Budget 2011



		Voranschlag 2012	Voranschlag 2011	Differenz
		Aufwand	Aufwand	Aufwand
0	ALLG. VERWALTUNG	2.071.600	1.166.500	+905.100
1	ÖFF. SICHERHEIT	7.337.950	5.584.400	+1.753.550
2	BILDUNG	18.249.050	18.584.750	-335.700
3	KULTUR UND FREIZEIT	60.000	60.000	0
4	GESUNDHEIT	1.054.600	1.112.050	-57.450
5	SOZIALE WOHLFAHRT	114.950	120.950	-6.000
6	VERKEHR	3.166.000	2.674.000	+492.000
7	UMWELT/RAUMORD.	414.800	342.700	+72.100
8	VOLKSWIRTSCHAFT	226.300	257.800	-31.500
9	FINANZEN/STEUERN	6.268.450	5.740.950	+527.500
<b>Total Aufwand</b>		<b>38.963.700</b>	<b>35.644.100</b>	<b>+3.319.600</b>



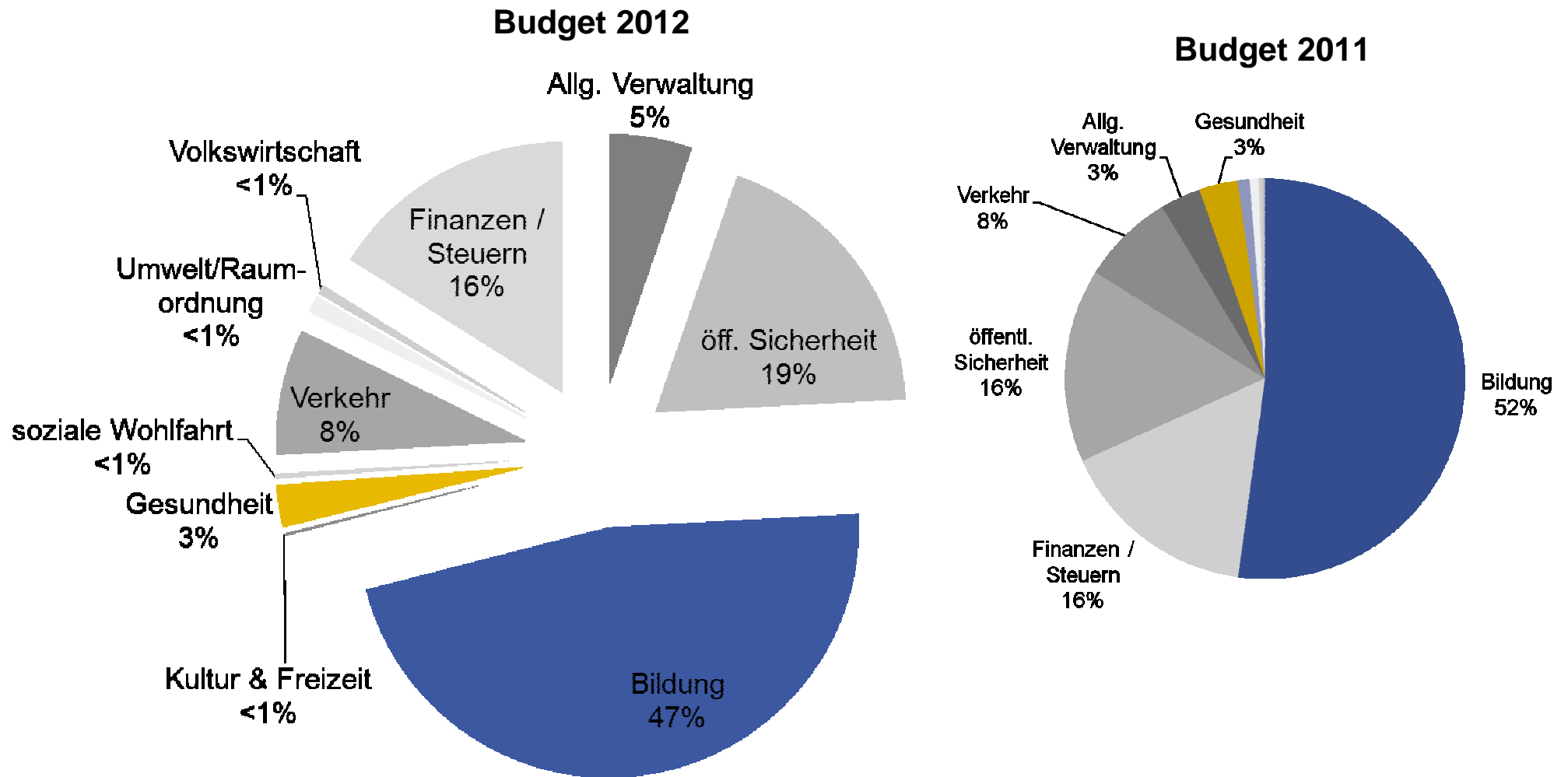
### ■ Starker Anstieg der Aufwände Budget 2012

- 4 von 10 Budgetpositionen mit tieferen Budgeteingaben als 2011
- Gesamtaufwand liegt 2012 um **9,3% höher** als im Budget 2011





# Aufwände Budget 2012 und Budget 2011





## Details zu Aufwand-Veränderungen im Budget (1/3)

Position	Veränderung	Erläuterung
0 – Allgemeine Verwaltung	+ 10'000	Höhere Kosten Wahljahr und Erweiterung Leistungsumfang Prüfungskosten
	+ 38'000	Aenderung Entschädigung Bezirksräte
	+ 25'000	Pensionierung Ratschreiber, Neumöblierung, Ersatz PC Verwaltung, höhere Rechts- & Beratungskosten
	+ 355'000	Flachdachsanierung, ganzes Rathaus Lamellenstoren (Ersatz elektrisch), Anteil Betriebskosten an Kantonsnetzwerk
	+ 623'000	*Abschreibungen & Kapitalzinsen Bahnhofstrasse 4
1 – öffentliche Sicherheit	+ 1'090'000	Höhere Personalkosten (Betreibungswesen, Staatsanwaltschaft)
	+ 100'000	Ersatz PC (Notariat), Software Erweiterungen (Staatsanwaltschaft & Bezirksgericht), höherer ordentlicher Aufwand (Staatsanwaltschaft)
	+ 150'000	Neu Abschreibungen nicht einbringlicher Forderungen (Konkursamt, Staatsanwaltschaft)
	+ 80'000	Neue Leistungsvereinbarung für Justizvollzug, Kostgeld SSB



## Details zu Aufwand-Veränderungen im Budget (2/3)

Position	Veränderung	Erläuterung
2 – Bildung (Schule)	+ 120'000 + 25'000  400'000  - 55'000	Höhere Personalkosten Unterhalt und Ersatz älterer Geräte (Werkstätten, Turnen), Beamerlampen EDV Unterhalt und Ersatz auf hohem Niveau jedoch im geplanten Mehrjahresrhythmus Schulbusoptimierung, Wegfall Anschaffung Software Schuldatenverwaltung, Anpassung Schulverwaltung und Schulleitungen Gesamtkosten Schule tiefer als Vorjahr
2 – Bildung (Schulhaus Riedmatt)	+ 35'000 + 573'000	Ersatz zwei Reinigungsmaschinen <u>Baulicher Unterhalt</u> (Sanierung 4 Garderoben/Duschen Turnhalle und Sanierung 4 WC Anlagen, Fensterrahmen Gruppenräume und ex Wohnung)
2 – Bildung (Schulhaus Weid)	+ 40'000	<u>Baulicher Unterhalt</u> (Einbauschrank Turnhalle, Hinweistafeln, Rollgerüst, Micro Aula Drahtlos, Umbau Storenkasten inkl. Storenmotoren)



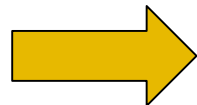
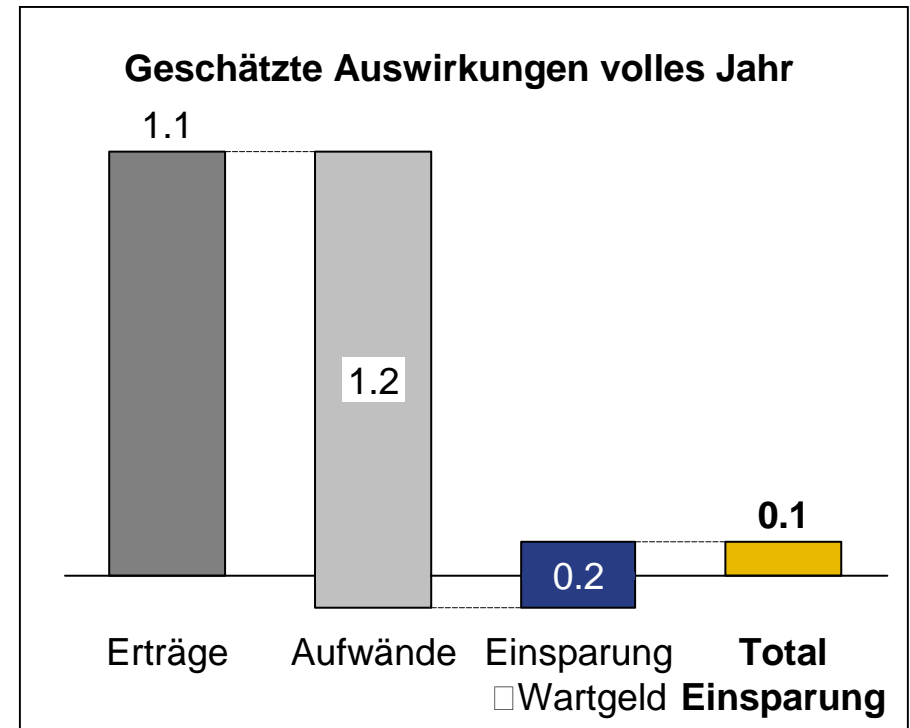
## Details zu Aufwand-Veränderungen im Budget (3/3)

Position	Veränderung	Erläuterung
5 – soziale Wohlfahrt	+ 6'000	Beitrag an Kinder & Jugendberatung Höfe
6 – Verkehr	+ 15'000 + 477'000	Anteil Verkehrsoptimierung Höfe Höherer Anteil Defizitbeitrag öff. Verkehr
7 – Umwelt/Raumordnung	+ 6'000 + 40'000	Gewässer (Aenderung Administration Sarenbach) Auswirkungen Hochwasserschutz Staldenbach
8 – Volkswirtschaft	+ 18'000	Neuausrichtung Standortförderung Höfe
9 – Finanzen/Steuern	+ 690'000	Höherer Anteil Steuerskonti, Steuerkraftausgleich, geringerer Zinsaufwand

# Budget – Schätzung Betriebsamt Höfe



+ Erträge (2. HJ 2012)		— Aufwand (2. HJ 2012)	
■ Gebühren	550'000	■ Löhne	368'800
■ Rückerstattungen	8'000	■ Sozialvers.	70'200
		■ Büromaterial	31'500
		■ Räumlichkeiten	40'500
		■ Dienstleistungen	88'000
■ Mehraufwand	41'000		
■ Total	599'000	■ Total	599'000



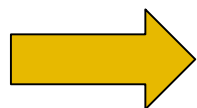
- Budget 2012 ab 1.7.2012 gerechnet (sehr konservative Schätzung)
- Bei den Gemeinden entsteht ein Wegfall Ihrer Auslagen im Rahmen von Fr. 171'882.70 (2010) für ein ganzes Jahr

# Übersicht Erträge

## Vergleich des Budget 2012 / Budget 2011



	Voranschlag 2012	Voranschlag 2011	Differenz
	Ertrag	Ertrag	Ertrag
0 ALLG. VERWALTUNG	452.650	444.000	+8.650
1 ÖFF. SICHERHEIT	5.666.600	4.094.500	+1.572.100
2 BILDUNG	2.063.800	2.105.900	-42.100
3 KULTUR UND FREIZEIT	0	0	0
4 GESUNDHEIT	0	0	0
5 SOZIALE WOHLFAHRT	0	0	0
6 VERKEHR	0	0	0
7 UMWELT/RAUMORD.	131.900	133.000	-1.100
8 VOLKSWIRTSCHAFT	150.000	140.000	+10.000
9 FINANZEN/STEUERN	26.430.400	25.514.750	+915.650
<b>Total Ertrag</b>	<b>34.895.350</b>	<b>32.432.150</b>	<b>+2.463.200</b>

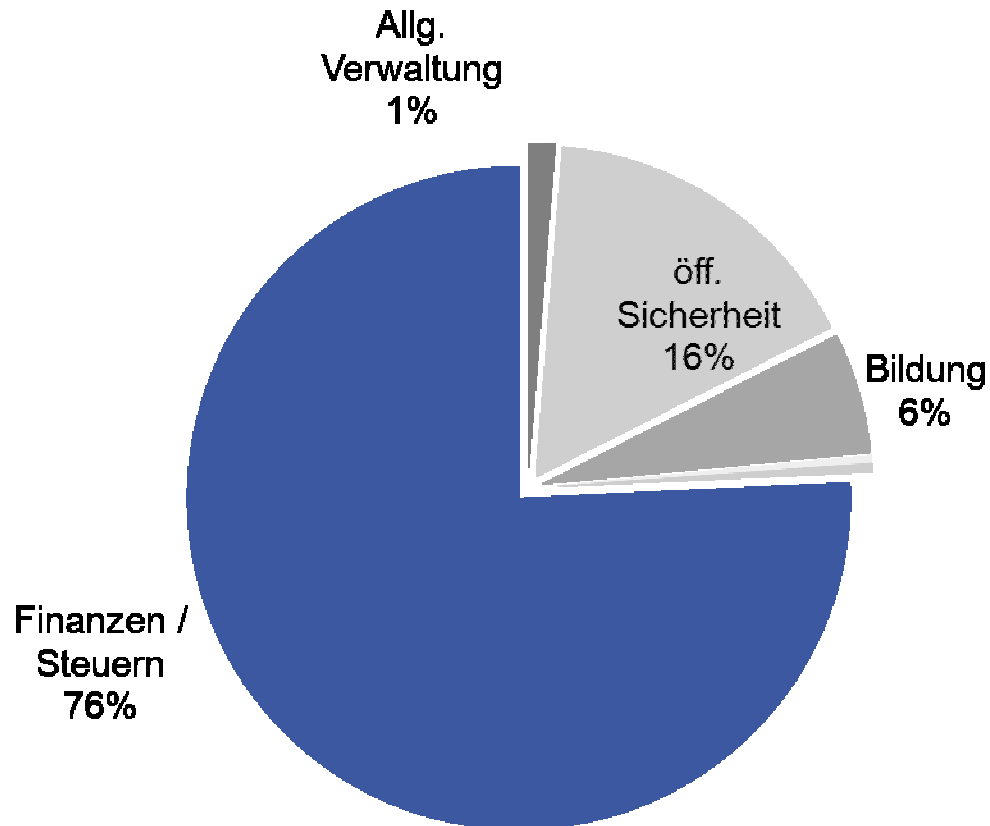


- **Höhere Erträge aufgrund guter Steuereinnahmen**
  - 4 von 10 Budgetpositionen mit höheren Erträgen
  - Gesamtertrag liegt deutlich über dem Vorjahresbudget

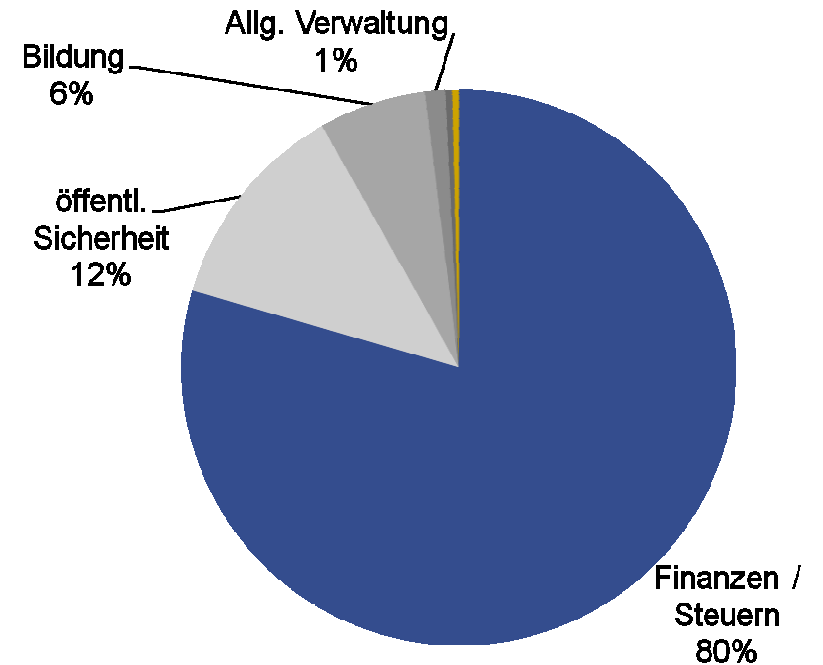


# Erträge Budget 2011 Anteilsmässig\*

Budget 2012



Budget 2011



\* Die nicht beschriebenen Teile für soziale Wohlfahrt, Umwelt & Raumordnung, Kultur & Freizeit, Volkswirtschaft, Verkehr und Gesundheit umfassen Anteile von <1%.



## Details zu Ertrags-Veränderungen im Budget (1/1)

Position	Veränderung	Erläuterung
1 – öffentl. Sicherheit (Betreibungswesen) (Staatsanwaltschaft)	+ 550'000 + 760'000 + 250'000	Gebühreneinnahmen Höhere Gebühren & Busseneinnahmen (Auswirkung Zusammenlegung Höfe & Einsiedeln) Anteil Bezirk Einsiedeln an Staatsanwaltschaft
9 – Finanzen/Steuern	+ 1'250'000	Höhere Prognose Steuerertrag (optimistischer Ausblick)

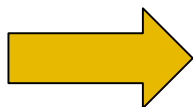


# Erträge im Budget 2011 (1/2)

## Gesamtbild Steuern: Vergleich Budgets 2011/2012



(in CHF 1'000)	Budget 2011	<b>Budget 2012</b>	Differenz	In Prozent
Ordentliche Steuern	15'300	<b>17'050</b>	+1'750	+11,4%
Nachträge Vorjahre	6'500	<b>6'000</b>	-500	-7,7%
<b>Total</b>	<b>21'800</b>	<b>23'050</b>	<b>+1'250</b>	<b>+5,7%</b>



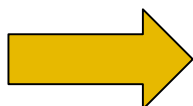
- Optimistischer Ausblick bei den ordentliche Steuereinnahmen
- Etwas tiefere Nachträge aus den Vorjahren

# Erträge im Budget 2012 (2/2)

## Gesamtbild: Vergleich mit Hochrechnung für 2011



(in CHF 1'000)	HR 2011	Budget 2012	Differenz	In Prozent
Ordentliche Steuern	18'572	17'050	-1'522	-8,2%
Nachträge Vorjahre	5'744	6'000	+256	+4,4%
<b>Total</b>	<b>24'316</b>	<b>23'050</b>	<b>- 1'266</b>	<b>-5,2%</b>



- Budget 2012 geht von **tieferen Steuereinnahmen** aus
- Weiterhin **hohe Nachträge** aus den Vorjahren
- Höhere ordentliche Steuern (Sondereffekt 2011 von ~3 Mio. CHF)

# Zusammenfassung Budget 2012

## Aufwandüberschuss und Steuerfuss

---



**Total Aufwand** **38'963'700**  
(Mehraufwand gegen Budget 2011 +3'319'600 / +9,3%)

**Total Ertrag** **34'895'350**  
(Mehrertrag gegen Budget 2011 +2'463'200 / +7,6%)

---

**Aufwandüberschuss** **(-) 4'068'350**

---

---

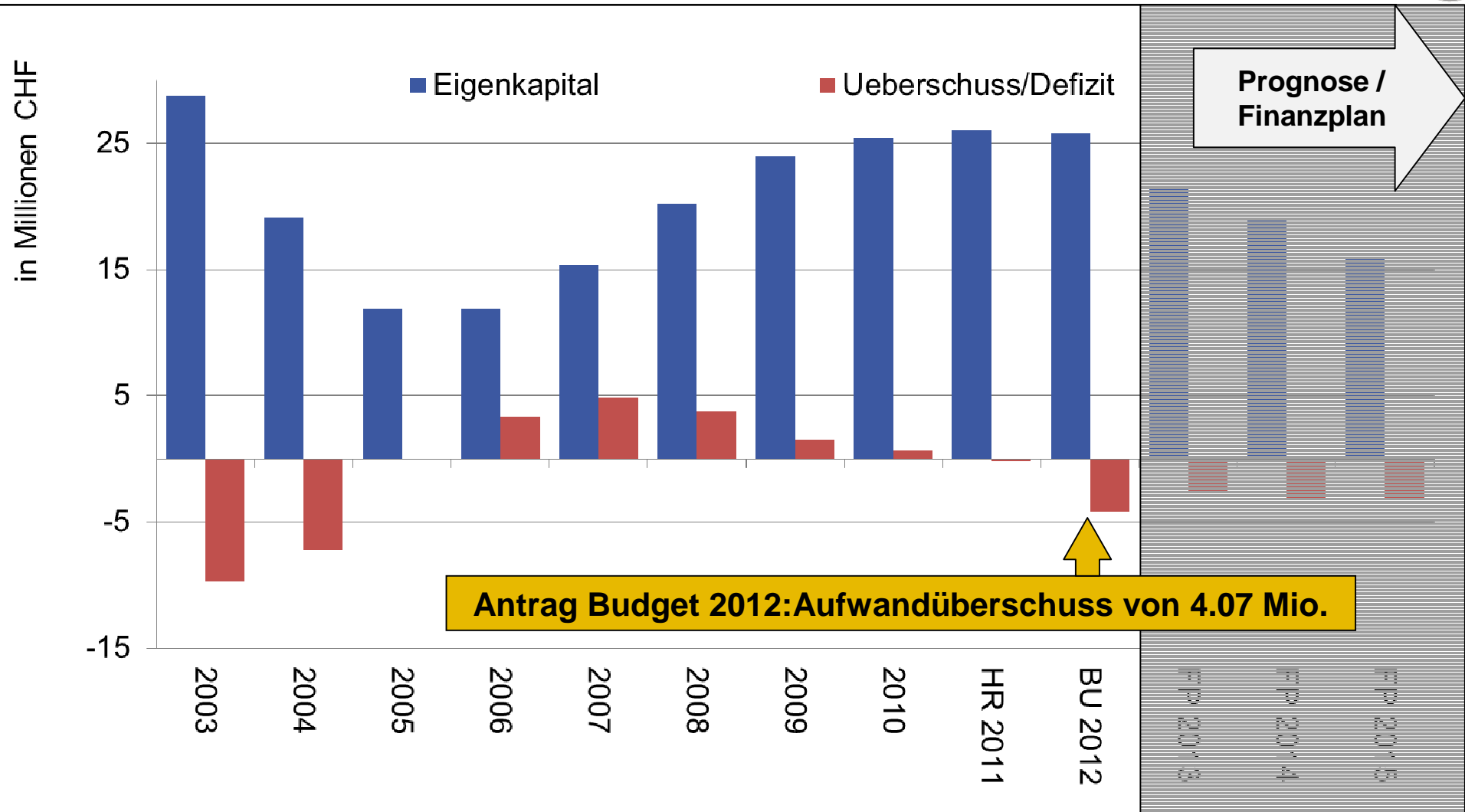
**Steuerfuss 2012** **15%**

---

---

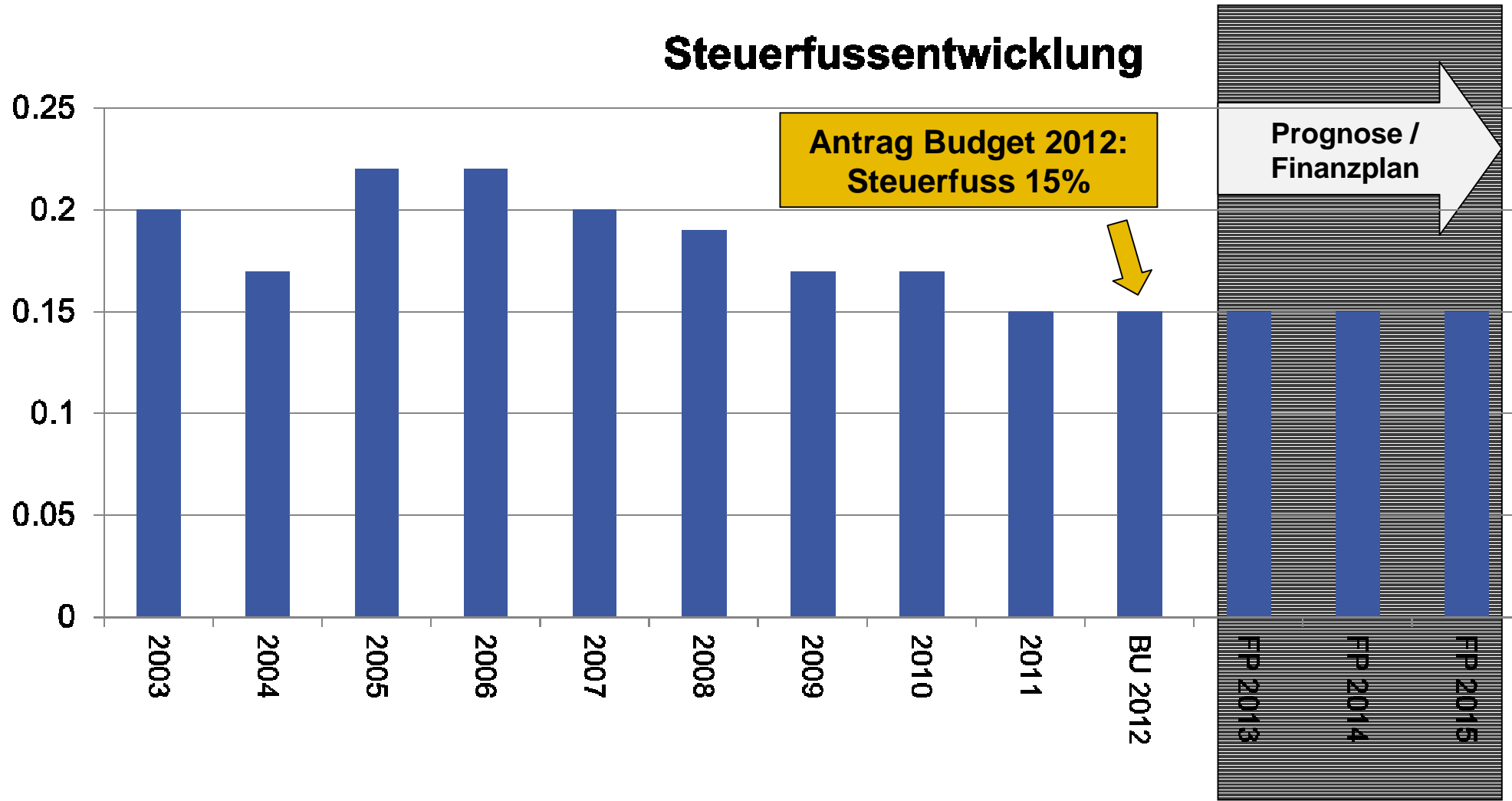


# Eigenkapitalentwicklung seit 2003 und Finanzplan bis 2015



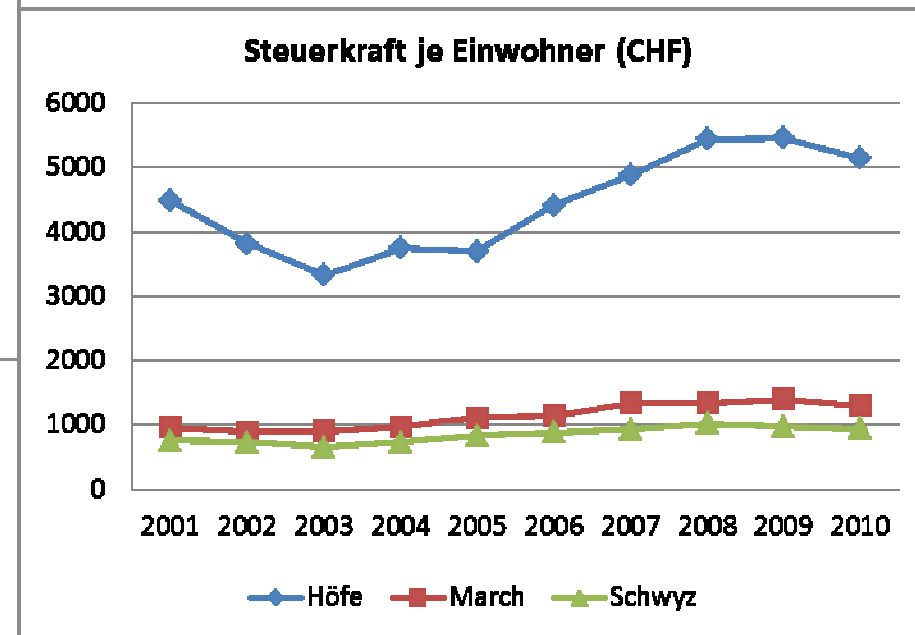
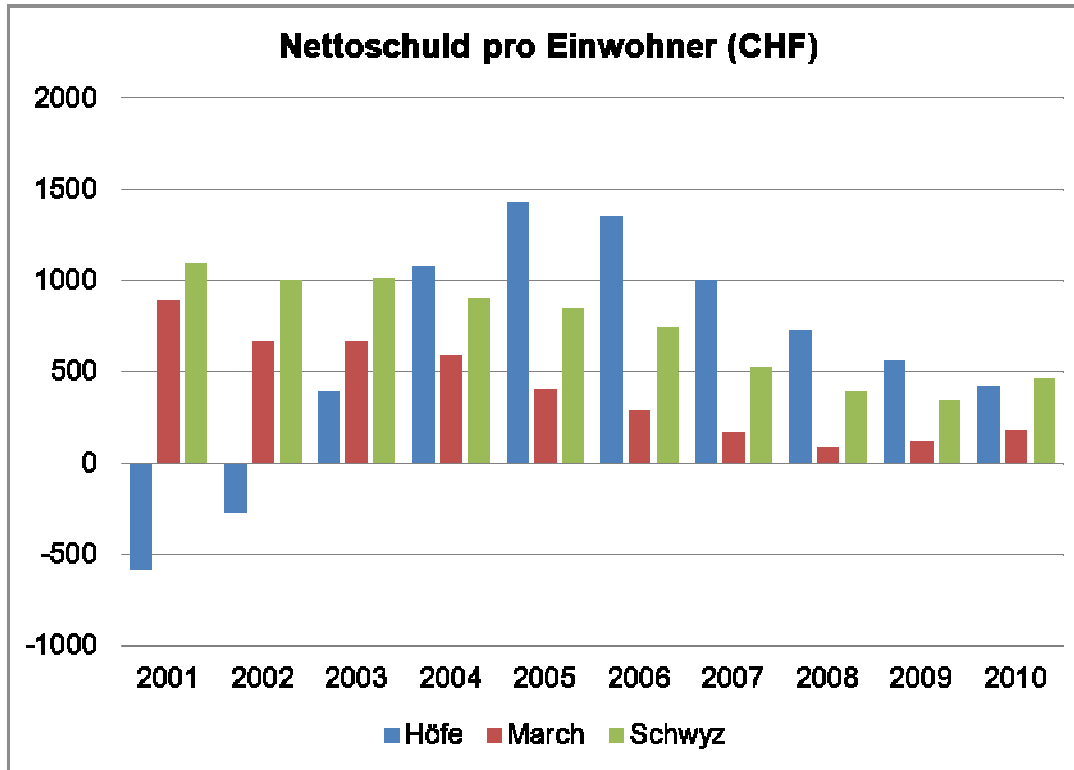


# Entwicklung und Prognose Steuerfuss Höfe 2003-2014



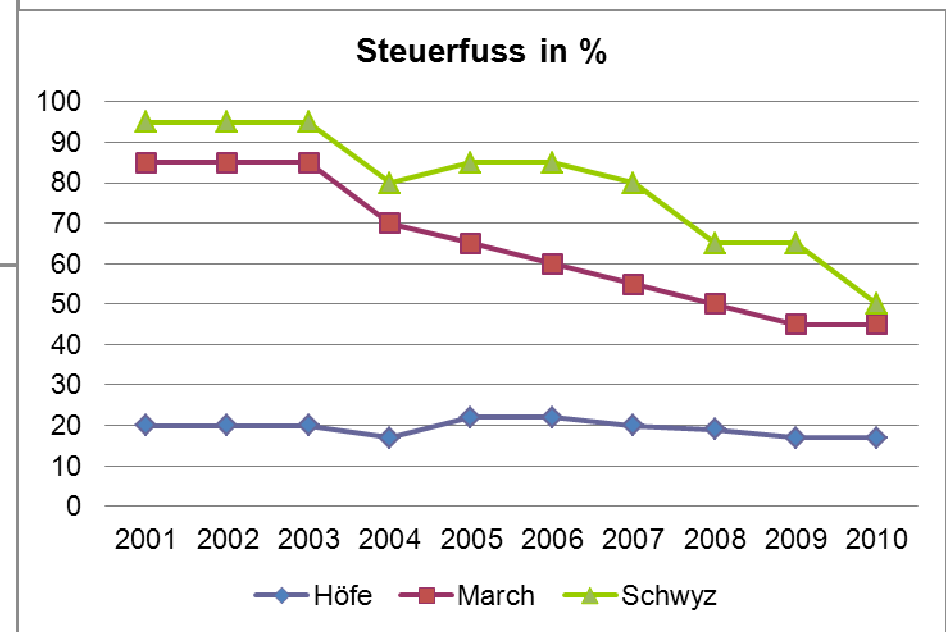
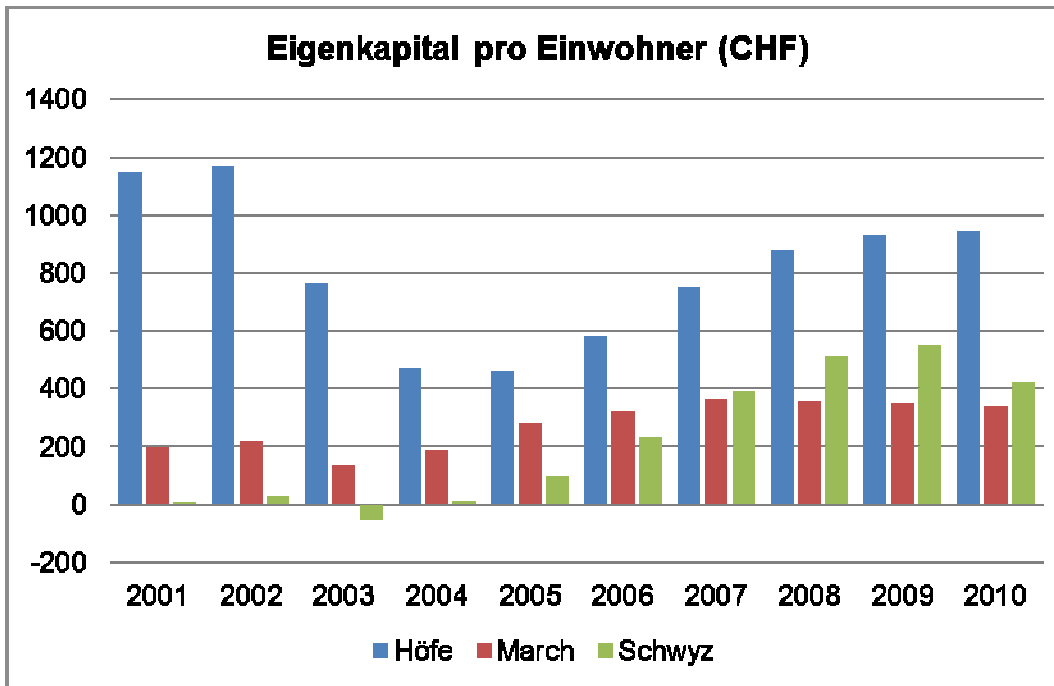
# Vergleich mit anderen Mehrgemeindebezirken (1/2)

## Höfe: Nettoschuld ist ein Bruchteil der Steuerkraft



# Vergleich mit anderen Mehrgemeindebezirken (2/2)

## Hohes Eigenkapital trotz tiefen Steuerfuss





## Antrag des Bezirksrates an die Bezirksgemeinde

---

- Das Budget 2012 für den Bezirk Höfe mit einem **Aufwandüberschuss von 4'068'350** Franken und einem **Steuerfuss von 15%** wird genehmigt.





## Bericht der RPK zum Budget 2012

---

- Die RPK beantragt das Budget 2012 und den Steuerfuss mit 15 % zu genehmigen.



# Investitionsprogramm 2012-2015

	Stand	2012	2013	2014	2015	Total
<b>0 Allgemeine Verwaltung</b>						
Liegenschaft Bahnhofstr. 4	3	6'700				6'700
<b>1 öffentliche Sicherheit</b>						
<b>2 Bildung</b>						
<b>3 Kultur und Freizeit</b>						
<b>4 Gesundheit</b>						
<b>5 soziale Wohlfahrt</b>						
<b>6 Verkehr</b>						
<b>7 Umwelt und Raumordnung</b>						
Hochwasserschutz	3	390	1'625	1'625		3'640
Beiträge (Bund, Kanton, usw.)		-160	-1'300	-1'300		-2'760
<b>8 Volkswirtschaft</b>						
Meliorationen	4	20	20	20	20	80
<b>Total</b>		6'950	345	345	20	7'660
Stand des Projektes:		1 = bewilligte Investition in Ausführung		3 = vorbereitet, aber noch nicht bewilligt		
		2 = bewilligt, aber noch nicht in Ausführung		4 = übrige		



# Finanzplan 2012-2015

	Voranschlag 2012		Finanzplan 2013		Finanzplan 2014		Finanzplan 2015	
	Soll Fr.	Haben Fr.	Soll Fr.	Haben Fr.	Soll Fr.	Haben Fr.	Soll Fr.	Haben Fr.
<b>laufende Rechnung</b>								
Total Aufwand	38'963'700		38'255'450		38'737'200		39'061'600	
Total Ertrag		34'895'350		35'597'650		35'688'400		35'900'100
Aufwandüberschuss		4'068'350		2'657'800		3'048'800		3'161'500
Ertragsüberschuss								
<b>Investitionsrechnung</b>								
Total Ausgaben	7'110'000		1'645'000		1'645'000		20'000	
Total Einnahmen		160'000		1'300'000		1'300'000		-
Nettoinvestitionen		6'950'000		345'000		345'000		20'000
<b>Finanzierung</b>								
Nettoinvestitionen	6'950'000		345'000		345'000		20'000	
Abschreibungen		3'177'200		2'991'000		2'809'600		2'553'900
Aufwandüberschuss laufende Rechnung	4'068'350		2'657'800		3'048'800		3'161'500	
Ertragsüberschuss laufende Rechnung								
Finanzierungsfehlbetrag		7'841'150		11'800		584'200		627'600
Finanzierungsüberschuss								
<b>Selbstfinanzierungsgrad</b>		-13%		97%		-69%		-3038%
<b>Steuerfuss</b>		15%		15%		15%		15%



---

# Fragen?

# Herzlichen Dank!



**Bezirk Höfe**

**[www.hoefe.ch](http://www.hoefe.ch)**

**Die Amtsträger des Bezirks** (von links nach rechts)

**Roland Dreier, Bezirksweibel / Beatrice Rohrer, Bezirksrätin Bildung / Meinrad Kälin, Bezirksrat Gewässer und Landwirtschaft / Mark Steiner, Säckelmeister Finanzen / Richard Kälin, Bezirksammann Gesundheitswesen / Franz Tschümperlin, Statthalter Liegenschaften / Diego Föllmi, Bezirksrat Verkehr und Energie / Yolanda Fumagalli, Bezirksrätin Schlichtung, EDV / Toni Höfliger, Ratschreiber**

---